

Отчет по Социальному Мониторингу

Январь 2020 г.

Отчетный период: Июль – Декабрь 2019

Номер проекта: 45169-001

**КГЗ: Проект по Улучшению Коридора ЦАРЭС 3
(автодорога Бишкек – Ош), Фаза 4**

Подготовлено Министерством Транспорта и Дорог Кыргызской Республики совместно с EPTISA Servicios De Ingeniería S.L. Eptisa Muhendislik и RAM Engineering

Данный отчет по социальному мониторингу является документом заемщика. Мнения, выраженные в настоящем документе, не обязательно отражают мнения Совета Директоров, Руководства или персонала АБР и могут носить предварительный характер. При подготовке какой-либо страновой программы или стратегии, финансировании какого-либо проекта или указании, или упоминании какой-либо конкретной территории или географического района в настоящем документе, Азиатский Банк Развития не намерен делать каких-либо суждений относительно правового или иного статуса какой-либо территории или района.

СОДЕРЖАНИЕ

	Страница
1 Обзорная Информация о Проекте	3
2 Социальный Мониторинг	3
2.1 Цели и Задачи Мониторинга	4
2.2 Внутренний Мониторинг	4
2.3 Внешний Мониторинг	5
3 Статус Реализации ПИЗП	5
3.1 Резюме Проектных Участков	7
4 Информация о коммуникациях, включенных в проект и статус переноса	7
4.1 Описание мероприятий по переносу коммуникаций	9
4.2 Статус и результаты мероприятий по комплексной социальной проверке	9
4.3 Последующие действия	9
5 Результаты комплексной социальной проверки и мониторинг деятельности участка КОР	11
5.1 Описание компонента КОР	12
5.2 Основная Информация	12
5.3 Статус реализации КОР	12
5.4 Поход к комплексной социальной проверке	12
5.5 Деятельность по мониторингу за отчетный период	13
6 Реализация ПИЗП на Участке 3	13
6.1 Проверка ЗЛ и статуса вынужденного переселения	17
7 Механизм Рассмотрения Жалоб	17
8 Другие Мероприятия по Социальному Мониторингу	21
8.1 Персонал Подрядчика	28
9 Рекомендации	28
ПРИЛОЖЕНИЯ	29

СОКРАЩЕНИЯ	
АБР	Азиатский Банк Развития
МТИД	Министерство Транспорта и Дорог
ЦАРЭС	Программа Центрально-Азиатского Регионального Экономического Сотрудничества
ДО	Детальное Обследование
ПСУС	План Социального Управления Строительством
ВМ	Внешний Мониторинг
ПУОСС	План Управления Окружающей и Социальной Средой
ПИЗП	План Изъятия Земель и Переселения
КОР	Контракт, ориентированный на результат
ГОСРЕГИСТР	Отдел кадастра и регистрации прав на недвижимое имущество

1. ОБЗОРНАЯ ИНФОРМАЦИЯ О ПРОЕКТЕ

1. АБР уделяет приоритетное внимание общему процессу развития Кыргызской Республики в части реабилитации различных участков автодороги Бишкек-Ош. С другой стороны, другие партнеры по развитию, также ставят в приоритет финансирование других участков автодороги Бишкек - Ош. Улучшение автодороги Бишкек – Кара-Балта позволит связать важные населенные районы и густонаселенные населенные пункты, что в конечном итоге должно улучшить доступ к услугам, товарам и рынкам; улучшить региональную связь и повысить безопасность для всех участников дорожного движения в целом.

2. Проект позволит улучшить национальную и региональную связанность путем реконструкции и реабилитации примерно 52.5 километров важнейших участков дороги между Бишкеком и Кара-Балтой, и предусмотрит меры по обеспечению безопасности дорожного движения, такие как дорожные знаки, дорожная разметка, уличное освещение, парковки, автобусные остановки, парапеты и тротуары. Проект полностью соответствует приоритету правительства в части улучшения ключевых коридоров, как указано в Национальной Стратегии Устойчивого Развития (2013–2017 гг.). Проект также соответствует Стратегии АБР на 2020 гг. и Стратегии Странового Партнерства Кыргызской Республики (2013–2017 гг.). Приоритетной задачей Стратегии Странового Партнерства является развитие успешного и стабильно демократического государства посредством инклюзивного роста и сокращения региональных диспропорций.

3. Правительство Кыргызской Республики получило финансовый кредит от Азиатского Банка Развития (АБР) для реализации Проекта по Улучшению Транспортного Коридора ЦАРЭС 3 (автодорога Бишкек – Ош), Фаза 4. В рамках этого кредита АБР, ЭПТИСА и ее партнеры несут ответственность за подготовку детального проектирования, оказания помощи в процессе закупок и осуществление надзора за строительством на участке дороги Бишкек – Кара-Балта. Консультант принимал участие в проведении полевых изыскательских работ и исследований, связанных с топографической съемкой, геотехническими исследованиями и лабораторными испытаниями, необходимыми для подготовки Отчета о Детальном Проектировании (ОДП), включая тендерную документацию на первом этапе проекта. Консультант также несет ответственность за осуществление надзора за строительством дороги Бишкек – Кара-Балта.

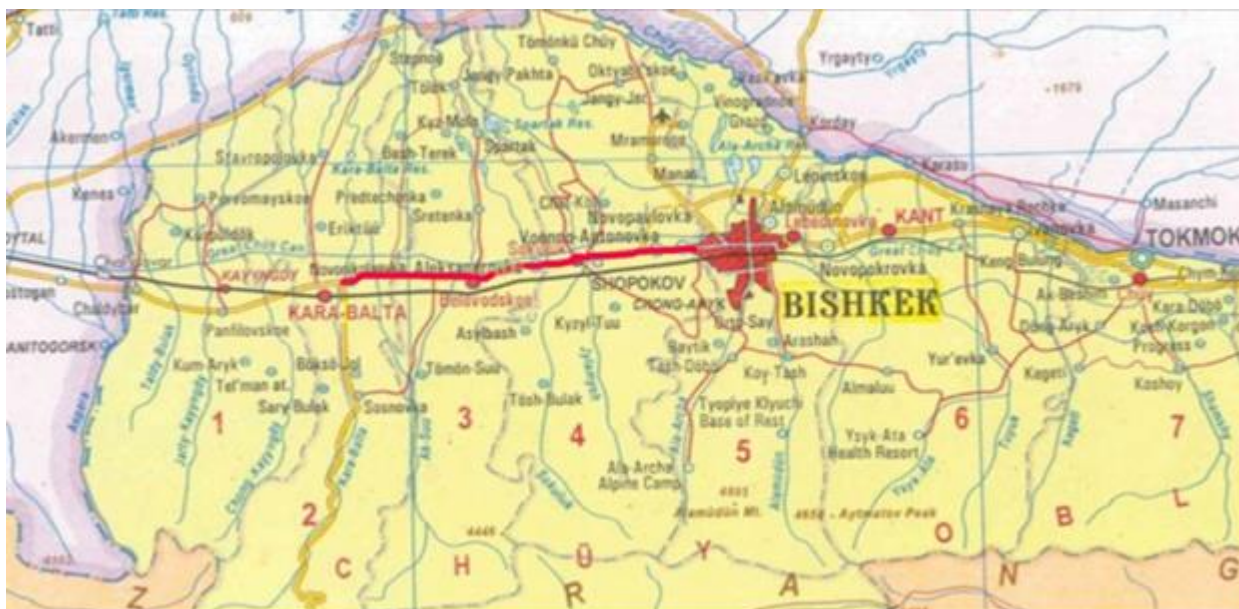
4. Состояние дорожной сети в Кыргызской Республике и дорожное управление в целом существенно улучшились с 2005 по 2010 гг. Тем не менее, разрушенные дорожные связи и плохое управление инфраструктурой по-прежнему препятствуют развитию региональной торговли и экономическому росту. Проект состоит из реконструкции двух участков автодороги Бишкек-Ош: первый участок - Бишкек-Кара-Балта (52.5 км) и второй участок начинается с конца города Кара-Балты до КМ.129. Эти участки дороги являются двумя последними участками, необходимыми для завершения реабилитации автодороги Бишкек – Ош, которая является частью транспортного коридора ЦАРЭС 3, соединяющей с Казахстаном на севере и с Узбекистаном и Таджикистаном на юге. Автодорога Бишкек – Ош связывает два крупнейших города Кыргызской Республики и является одним из самых плотных участков дорожной сети в Кыргызской Республике. Интенсивность дорожного движения варьируется от 20 000 до 60 000 транспортных средств в сутки в зависимости от участка, согласно обновленному подсчету Консультанта, соответствующему недавним исследованиям дорожного движения, включенными ниже в данный отчет.

5. Торговый баланс Кыргызской Республики постоянно находится в дефиците и компенсируется притоками иностранной помощи и денежных переводов от 500 000 рабочих (согласно оценкам), вынужденных мигрировать в Казахстан и Россию из-за высокого уровня безработицы и небольшой возможности создания рабочих мест в стране. Согласно оценкам, денежные переводы в настоящее время обеспечивают до 25% ВВП страны. Еще одним источником дохода является «базарная экономика», где импортированные китайские товары перепродаются в Узбекистан и Казахстан через Кара-Суйский рынок и рынок «Дордой».

6. Цель Программы заключается в повышении экономического роста и сокращении уровня бедности в Кыргызстане. Программа улучшения дороги будет реализовываться в течение 5 лет и состоит из реабилитации существующей дороги путем улучшения существующих объектов на основе детального проектирования. Строительный надзор будет осуществляться в соответствии с тендерной документацией. Кроме того, надзор за техническим обслуживанием дороги будет осуществляться в рамках тендера по Контракту, ориентированному на результат (КОР) для участка дороги от Кара-Балты до км 129.

7. Проект ПИЗП был подготовлен в 2013 году и обновлен в 2016 году в соответствии с детальным дизайном проекта. ПИЗП для участка Бишкек-Кара-Балта автодороги Бишкек-Ош (км 8,5 - км 61) был одобрен АБР и Правительством Кыргызской Республики Постановлением Правительства от 14 апреля 2017 года и опубликован на веб-сайтах ГРИП и АБР. ПИЗП для участка Бишкек - Кара-Балта (км 15,9 - км 61) был реализован в период с сентября 2017 года по апрель 2018 года.

Обзорная карта Проекта по Улучшению автодороги Бишкек – Ош (участок дороги Бишкек – Кара-Балта) (KM15.9-KM16.1)



2. СОЦИАЛЬНЫЙ МОНИТОРИНГ

2.1 Задачи и Цели Мониторинга

8. Реализация ПИЗП для БО4 требует внутреннего и внешнего мониторинга, поскольку проект приведет к значительному количеству вынужденного переселения и в соответствии с Положениями о Политике по Защитным Мерам 2009 г. АБР имеет категорию А. Положение о Политике по Защитным Мерам 2009 АБР поясняет, что вынужденное переселение является значительным, если 200 или более человек будут физически перемещены из своего дома или потеряют 10% или более своих производственных или доходных активов. Внутренний мониторинг был проведен Группой Реализации Инвестиционных Проектов (ГРИП). Внешний мониторинг проводился внешним инспектором, нанятым Исполнительным Агентством (ИА) и утвержденным АБР. Мониторинг имеет жизненно важное значение для обеспечения эффективного осуществления ПИЗП, выявления непредвиденных воздействий, связанных с деятельностью по изъятию земли и переселению, и принятия надлежащих мер по их устранению в своевременном порядке.

2.2 Внутренний мониторинг

9. ГРИП ответственен за проведение внутреннего мониторинга. Основная цель внутреннего мониторинга заключается в мониторинге процесса реализации ПИЗП, таких как процесс компенсации, механизм рассмотрения жалоб и эффективность процедуры реализации ПИЗП.

10. Показатели для внутреннего мониторинга связаны с процессами реализации ПИЗП, непосредственными показателями и результатами, которые позволяют оценить прогресс и результаты реализации ПИЗП, а также при необходимости скорректировать программу работы. Конкретные цели мониторинга для контроля/проверки:

- количество затронутых домохозяйств (далее - ЗД) с законным правом собственности;
- количество ЗД с легализованной землей и активами;
- количество ЗД без юридического или легализуемого статуса;
- затронутая/ оставшаяся часть земли;
- затронутые здания, сооружения, предприятия;
- потеря дохода и занятости;
- учет степени серьезности и уязвимости;
- полная компенсация выплаченная вовремя;
- перемещение движимых предприятий;
- записи журнала МРЖ;
- количество, характер и содержание жалоб;
- количество жалоб, разрешенных на уровне проекта;
- количество жалоб, направленных / разрешенных на других уровнях разрешения жалоб.
- количество и тип проведенных консультаций с перемещаемыми лицами (далее - ПЛ)/местным населением и другими соответствующими заинтересованными сторонами.

11. Данные для внутреннего мониторинга, связанные с процессами реализации ПИЗП, были собраны консультантом ГРИП/Консультанта по надзору, и использованы для оценки прогресса и результатов реализации ПИЗП, а также для корректировки рабочей программы, когда это необходимо. Вышеуказанные данные и информация были собраны с помощью одного или нескольких следующих инструментов:

- обзор информации о переписи для всех ЗД;
- консультации и неформальные интервью с ПЛ;
- выборочное обследование ЗД;
- обсуждения в фокус-группах;
- общественные консультации.

12. Внутренний мониторинг регулярно проводится ГРИП, как напрямую, так и при поддержке специалистов по социальным вопросам/переселению, нанятых консультантом по надзору для реализации ПИЗП. Результаты предоставляются АБР через Квартальные отчеты по Реализации Проекта и Полугодовые Отчеты по Социальному Мониторингу.

2.3 Внешний Мониторинг

13. Цель внешнего мониторинга заключается в определении того, были ли выполнены мероприятия ПИЗП и был ли получен запланированный результат для каждой связанной с ПИЗП деятельностью. Поскольку этот Проект влечет за собой значительное вынужденное переселение, поэтому классифицируется как проект категории социально защиты «А», политика АБР требует внешнего мониторинга, который проводится параллельно с реализацией ПИЗП и его внутреннего мониторинга. Основной целью внешнего мониторинга является оценка актуальности, эффективности, результативности и воздействия процессов ИЗП, а также, при необходимости, предложения любых корректирующих мер.

14. Внешний Инспектор (ВИ) контролировал реализацию ПИЗП в ноябре и декабре 2017 года. Мониторинг компенсационных выплат 11 перемещенным лицам, компенсационные суммы которым были переведены на целевой депозитный счет Проекта, был проведен в Апреле 2018 года, когда все ПЛ получили свои компенсации. Один отчет по Мониторингу Реализации ПИЗП для всех участков/под-участков дорог, включающих переселение, был подготовлен, представлен, утвержден и опубликован на сайте АБР в Апреле 2018 года, когда все ПЛ получили надлежащую компенсацию.

15. После реализации ПИЗП участки, подвергшиеся воздействию ИЗП, были переданы Подрядчику в конце апреля 2018 года, а в начале мая 2018 года Подрядчик приступил к строительным работам.

16. Когда ПИЗП для Участка 3 (7,4 км) будет готов для реализации, мероприятия для внешнего мониторинга будут подготовлены, как и для других участков. После завершения 45 км проектного участка, будет запланировано последующее исследование ПИЗП и его результаты будут представлены ГРИП и АБР.

3. СТАТУС РЕАЛИЗАЦИИ ПИЗП

3.1 Резюме Проектных Участков

17. Для содействия эффективной реализации ПИЗП и для начала физических работ, Проектная дорога была разделена на три Участка. Участок 1 не предусматривает никакого переселения; Участок 2 включает три под-участка, которые предусматривают переселение; Участок 3 предусматривает вынужденное переселение, и в настоящее время готовится к реализации ПИЗП.

18. ПИЗП для Участка 2 реализовался в два этапа. Этап 1 включал переселение в Под-участке 2.1, который проводился и контролировался с сентября по ноябрь 2017 года. Второй этап реализации ПИЗП охватывал случаи переселения в Под-участках 2.2 и 2.3. До 31 декабря 2017 года, реализация ПИЗП была завершена для 164 перемещённых лиц, в то время как компенсационная сумма 11 перемещённым лицам была депонирована на целевой депозитный счет. Выплаты этим 11 ПЛ не смогли произвести в связи с отсутствием у некоторых из них требуемых документов, или, в некоторых случаях, когда требуемые процедуры не были завершены, также если некоторые ПЛ находились за пределами страны и не могли подписать соглашение и завершить разделение земли или другие процедуры, требуемые законодательством.

19. ГРИП выплатил компенсации и помог уязвимым ПЛ согласно требованиям Положений Политики по Защитным Мерам АБР 2009, и законодательства Кыргызской Республики. Компенсационная сумма была выплачена в течении 15 дней после подписания контракта. Компенсационные выплаты ПЛ были переведены на их банковские счета в электронном виде. Все ПЛ подтвердили, что получили деньги без проблем.

20. Отчет по Мониторингу Реализации ПИЗП был подготовлен экспертом по внешнему мониторингу в Декабре 2017 года. Консультанты обновили Отчет По Мониторингу в Апреле 2018 года, когда последние ПЛ получили компенсацию. У ПЛ был выбор: самостоятельно переселиться или переселиться с помощью Подрядчика. В случае самостоятельного переселения у ПЛ было 45 календарных дней для переезда, с даты получения компенсации. В течение этого периода времени ПЛ могли демонтировать и убрать все материалы, пригодные для утилизации, для восстановления своих домов и восстановления бизнеса. Переселение, организованное в рамках проекта, было завершено в Мае 2018 года. Дорожный коридор был расчищен для строительства, и земля была передана Подрядчику. На участке оставалось несколько остатков сооружений, которые были демонтированы ПЛ. ГРИП вместе с местными властями осуществлял надзор за окончательной расчисткой.

21. В следующих таблицах представлена более подробная информация о воздействиях и реализации ПИЗП на участках дорог.

Таблица 1: Статус реализации ПИЗП на Участках 1 и 2

Под-участок	Пикетаж		Длина (км)	Кол-во ПД на под-участках				Статус Внешнего мониторинга	Статус передачи
	Начало	Конец		Собственники	Арендаторы земель	Работники	Вынужденное переселение		
1.1	15+900	21+300	5.400	0	0	0	Переселения на этом участке нет	Передан	
1.2	35+500	40+580	5.080						

1.3	45+600	51+600	6.000						о Подрядчику 3 Апреля 2017 года
1.4	54+200	59+350	5.150						
2.1	21+300	24+400	3.100	4	0	0	Компенсации выплачены, ПИЗП реализован	Отчет по внешнему мониторинг у реализаци и ПИЗП был подготовле н в апреле 2018 г.	Передан о подрядчику в апреле 2018 года
	28+720	35+500	6.780	6	1	0			
	44+600	45+600	1.000	4	0	0			
	51+600	54+200	2.600	2	1	0			
	59+350	61+000	1.650	2	3	0			
2.2	24+400	28+720	4.320	29	9	10			
2.3	40+580	44+600	4.020	41	32	31			
Итого			50.780	88	46	41			
				175					

Таблица 2: Краткое резюме случаев вынужденного переселения на всех участках дороги

Элементы ПИЗП	Количество ПЛ	Собственники	Арендаторы земель	Работники	Общественные здания
Все участки (согласно утверждённому ПИЗП)	<u>282</u> ¹	115	82	81	4
Участки 1 и 2 (ПИЗП реализован в Апреле 2018 г.)	175	85	44	42	4
Участок 3 (согласно утверждённому ПИЗП)	107	30	38	39	0
Текущая ситуация на Участке 3 - ПИЗП будет реализован	70 ²	25	23	22	0

Источник: Данные мониторинга ГРИП и Консультанта по Надзору

¹ Первоначальное число утвержденных финальным ПИЗП было 284, где 2 потерпевших лица были дважды посчитаны: Беделбаев А. И Ким Л. Во избежание замешательства, дважды-посчитанные были удалены со списков и сводных таблиц.

² 37 потерпевших лиц больше не работают/проживают в коридоре и для трех потерпевших лиц воздействие исключается из-за изменений в границе проекта.

4. МЕРОПРИЯТИЯ ПО КОМПЛЕКСНОЙ СОЦИАЛЬНОЙ ПРОВЕРКЕ РАБОТ ПО ПЕРЕНОСУ КОММУНИКАЦИЙ

4.1 Описание мероприятий по переносу коммуникаций

22. Во время строительных работ, связанных с восстановлением дороги, возникает необходимость в переносе коммуникаций, таких как подземные кабели, столбы ЛЭП, линии связи и водопроводные трубы. Большинство из этих коммуникаций включены в дизайн проекта, но некоторые из них могут быть определены и включены на этапе реализации проекта.

23. Оценка воздействия при переносе коммуникаций не включено в ПИЗП для участка Бишкек-Кара-Балта автодороги Бишкек-Ош (км 8,5-км 61). В этой связи необходимо провести комплексную проверку социальных аспектов (далее - КСП) работ по переносу коммуникаций, и в настоящее время данная работа находится в процессе. Статус КСП за отчетный период включен в настоящий отчет, а также будет подготовлен и представлен на рассмотрение и утверждение АБР отдельный отчет КСП после завершения КСП работ по переносу коммуникаций. КСП охватывает коммуникации, включенные в проект и обнаруженные при строительстве дорог (в том числе уже перенесенные). КСП работ по переносу коммуникаций, которые могут быть обнаружены в будущем на этапе реализации проекта (если таковые имеются), будет осуществляться до любого переноса и будет включен на постоянной основе в полугодовые отчеты по мониторингу.

24. В ходе реализации проекта предусматриваются следующие виды работ по переносу коммуникаций: водопроводные трубы, кабели связи, в том числе подземные линии (интернет и телефонные кабели), электрические столбы и ирригационная инфраструктура. Субподрядчики, имеющие необходимые лицензии и разрешения в соответствии с требованиями и законодательством Кыргызской Республики, осуществили перенос водопроводных труб, кабелей связи и электрических столбов.

4.2 Статус и результаты мероприятий по комплексной социальной проверке

25. Отчёт по результатам комплексной проверки по переносу коммуникаций осуществляется с изучением технической и иной проектной документации: видов и объемов планируемых работ по договору субподряда на каждый вид коммуникаций, сведений об участке, картографических данных Госрегистра и органов местного самоуправления о расположении земельных участков вдоль проектной дороги. Детальные полевые изыскания будут проведены в конце марта с началом строительного сезона совместно с инженерами и представителями местных органов власти и Госрегистра при необходимости. В таблице ниже представлена информация о видах и статусе переноса коммуникаций по состоянию на 31 декабря 2019 года. Работы, связанные с переносом коммуникаций, завершённые и проверенные на отчетную дату, были проведены на землях общественного пользования в пределах полосы отвода и **не имеют последствий ПИЗП ни постоянных, ни временных. (см. Таблица 3)**

Таблица 3: Статус работ по переносу коммуникаций (по состоянию на 31 декабря 2019 года)

Участок	Работа/вид коммуникаций	КМ	Длина/Номер	Прогресс	Субподрядчик	Примечания о воздействии ИЗП
	подземный кабель	КМ55+549		Завершено	Интелсервис	Нет воздействия ИЗП
	подземный кабель	КМ55+549		Завершено	Интелсервис	Нет воздействия ИЗП
	подземный кабель	КМ55+550		Завершено	Интелсервис	Нет воздействия ИЗП

Жайылский	подземный кабель	KM57+190		Завершено	Интелсервис	Нет воздействия ИЗП
	подземный кабель	KM60+756		Завершено	Интелсервис	Нет воздействия ИЗП
	подземный кабель	KM60+560 KM60+910	350м	Завершено	Интелсервис	Нет воздействия ИЗП
	подземный кабель	KM59+640		Завершено	Интелсервис	Нет воздействия ИЗП
	подземный кабель	KM55+410		Завершено	Интелсервис	Нет воздействия ИЗП
	ЛЭП	KM53+000 KM60+926	98	Завершено	Максат	2 За пределами ВоР Нет воздействия ИЗП
	Линии связи	KM53+000 KM60+926	106	Завершено	Максат	Нет воздействия ИЗП
	Водопровод	KM53+832	1	Завершено	Тоо Ресурс	Нет воздействия ИЗП
	Водопровод	KM56+083	1	Завершено	Тоо Ресурс	Нет воздействия ИЗП
	Водопровод	KM59+640	1	Завершено	Тоо Ресурс	Нет воздействия ИЗП
Московский	подземный кабель	KM44+730 KM46+130	1400м	Завершено	Интелсервис	Нет воздействия ИЗП
	подземный кабель	KM44+641		Завершено	Интелсервис	Нет воздействия ИЗП
	подземный кабель	KM44+030		В процессе	Телстрой	
	подземный кабель	KM41+350 KM42+250	900м	Подготовка		
	подземный кабель	KM42+800		Подготовка		
	подземный кабель	KM40+753		В процессе	Интелсервис	
	подземный кабель	KM37+300 KM40+400	3100м	Завершено	Интелсервис	Нет воздействия ИЗП
	подземный кабель	KM30+600 KM32+500	1900м	Завершено	Интелсервис	Нет воздействия ИЗП
	подземный кабель	KM33+091		В процессе	Интелсервис	
	ЛЭП	KM30+000 KM53+000	239 108	Завершено Подготовка	Максат Максат	347 За пределами ВоР, Нет воздействия ИЗП

	Линии связи	KM30+000 KM53+000	324	Завершено	Максат	19 За пределами BoP, нет воздействия ИЗП
			96	Подготовк а	Максат	
Сокулу кский	подземный кабель	KM27+710 KM29+900	2190m	В процессе	Телстрой	
	подземный кабель	KM27+709		В процессе	Интелсерв ис	
	подземный кабель	KM26+600 KM27+700	1100m	Подготовк а		
	ЛЭП	KM15+900 KM30+000	121	Подготовк а	Максат	121 за пределами BoP
	Линии связи	KM15+900 KM30+000	138	Подготовк а	Максат	138 за пределами BoP

4.3 Последующие действия

26. Для проверки возможного воздействия на активы и имущество местных жителей в рамках запланированной работы, связанной с переносом коммуникаций, будет проведена совместная работа с инженерами и представителями подрядчика, местных органов власти, Госрегистра и других заинтересованных сторон. На основании результатов вышеуказанной работы будет подготовлен ОКСП, который будет представлен на утверждение в АБР. Ниже приведен примерный график работ по подготовке ОКСП.

Мероприятия	Срок исполнения
Подготовка подробной информации о планируемых работах по переносу коммуникаций (виды, количество, планы и др.)	13 марта 2020 г.
Проверка на участке	20 марта 2020 г.
Подготовка отчета (ОКСП)	31 марта 2020 г.

5. РЕЗУЛЬТАТЫ КОМПЛЕКСНОЙ СОЦИАЛЬНОЙ ПРОВЕРКИ И МОНИТОРИНГ ДЕЯТЕЛЬНОСТИ УЧАСТКА КОР

5.1 Описание компонента КОР

27. Проект по улучшению транспортного коридора ЦАРЭС 3 Автодорога Бишкек-Ош: участок Кара-Балта - Суусамыр, км. 61-км.129, финансируется за счет кредита Азиатского Банка Развития (АБР) Правительству Кыргызстана (КР).

28. Заключение контрактов на строительство дорог основанные на результатах и производительности, призваны повысить эффективность и результативность управления и обслуживания дорожных активов. Он должен обеспечивать, чтобы физическое состояние дорог по контракту соответствовало потребностям участников дорожного движения на протяжении всего срока действия контракта, который обычно составляет несколько лет. Данный вид контракта значительно расширяет роль частного сектора, начиная от простого выполнения работ и заканчивая управлением и сохранением дорожных активов.

29. Частью вышеупомянутого проекта является пилотный контракт на техническое обслуживание участка дороги Кара Балта-Суусамыр до туннеля Тоо-Ашуу (км 61-км 129).

30. В течение 3-х лет для обеспечения свободного проезда автотранспорта по данному маршруту, по мере необходимости, будет проводиться круглогодичное надлежащее техническое обслуживание и текущий ремонт. В процессе обслуживания участка будет проведен ремонт дорог, проведены мероприятия по обеспечению безопасности дорожного движения, заменены дорожные знаки, проведены работы по содержанию дренажных сооружений, проведен мониторинг придорожных сооружений, отремонтированы мосты, укреплены откосы, обеспечено зимнее содержание и надлежащее содержание дорог в различных погодных условиях.

31. Участок Кара Балта-Суусамыр, км 61 - км 129 и связанные с ним виды деятельности не охватываются ПИЗП для участка Бишкек-Кара Балта автодороги Бишкек-Ош (км 8,5 - км 61).



Участок дороги Кара-Балта – Тоннель

5.2 Статус Реализации КОР

32. Контракт, ориентированный на результат, участок Кара-Балта- Суусамыр до туннеля Тоо-Ашуу (км 61 – км 129). Проект по улучшению транспортного коридора ЦАРЭС 3 (автодорога Бишкек-Ош), Фаза 4. Инженерно-строительный надзор осуществляет EPTISA Servicios De Ingenieria S.L./ Eptisa Muhendislik / RAM Engineering Associates. Подрядчиком является ОсОО «Мостдорстрой». В соответствии с контрактом, работы начались 5 Января 2018 года, и конец работ по техническому обслуживанию приходится на 31 декабря 2020 года. Ход реализации по состоянию на отчетный период составляет 67% от общего объема запланированных мероприятий.

33. Для обеспечения беспрепятственного проезда автотранспортных средств по данному маршруту по мере необходимости проводится круглогодичное надлежащее обслуживание и текущий ремонт.

34. В процессе технического обслуживания участка выполнены работы по осуществлению обеспечения безопасности дорожного движения, замены дорожных знаков, содержание дренажных сооружений, обеспечение зимнего содержания и надлежащее содержание дорожного покрытия в разных погодных условиях.

За пределами существующей проезжей части дороги и обочин работа не проводится. Новое строительство или изменение плана трассы не предусматривается.

5.4 Подход к комплексной социальной проверке

35. Отчет о комплексной проверке данного участка проводился с изучением технической и иной проектной документации: видов и объемов планируемых работ по контракту, информации об участке, картографических данных Госрегистра и органов местного самоуправления о расположении земельных участков вдоль проектной дороги. Детальные полевые исследования были проведены совместно с инженерами и представителями местных органов власти и Госрегистра, чтобы проверить и подтвердить, что деятельность участка КОР будет осуществляться на общественных землях в пределах полосы отвода и не имеет воздействия ИЗП (как постоянных, так и временных).

5.5 Деятельность по мониторингу за отчетный период

36. В течение отчетного периода регулярный визуальный контроль за соблюдением требований охраны окружающей среды и социальной защиты при проведении строительных работ на всех участках дорог осуществлялся местными специалистами по охране окружающей среды и социальным вопросам EPTISA, специалистами по охране окружающей среды и социальной защите Группы Реализации Инвестиционных Проектов МТиД КР и специалистами по охране окружающей среды подрядчика. Визуальный мониторинг специалистами EPTISA проводится не реже одного раза в месяц, но специалисты подрядчика находятся на участке и ведут постоянный мониторинг.

37. Регулярный мониторинг участка КОР позволит предотвратить потенциальное воздействие, которое может возникнуть в результате проектной деятельности. Кроме того, регулярные встречи и обсуждения предстоящих работ с подрядчиком также помогут предотвратить влияние на вышеуказанный участок.



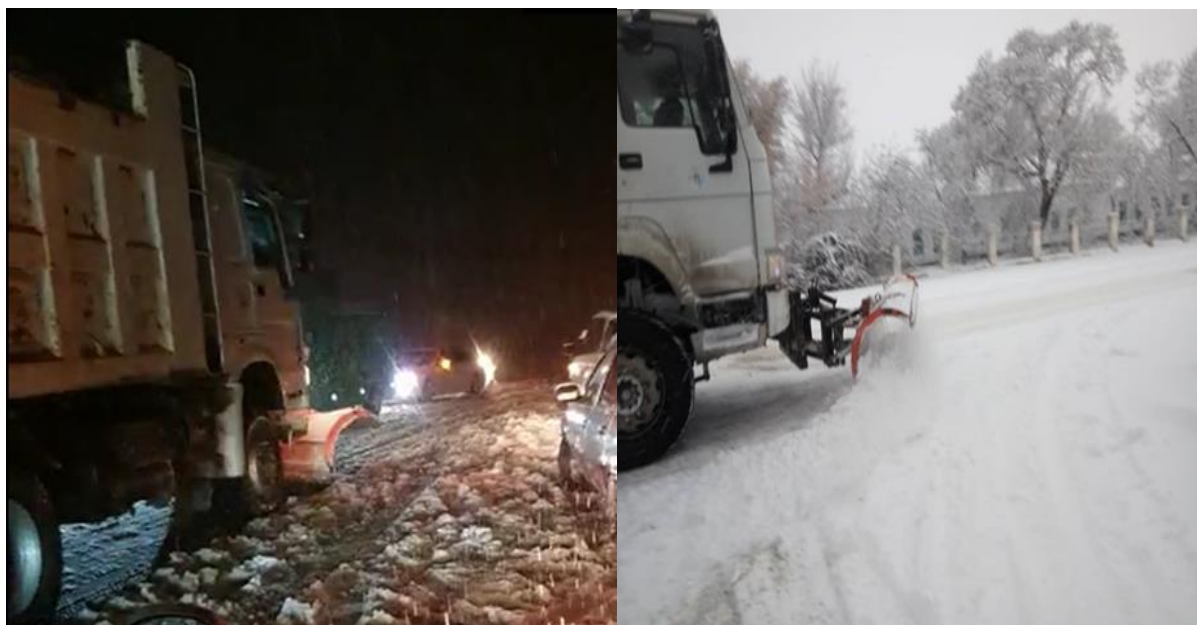
Очистка дорог от мусора и камнепадов



Текущий ремонт дорожной одежды



Замена водопропускной трубы



Очистка дорожной поверхности в зимнее время



Подсыпка дороги песком

6. МЕРОПРИЯТИЯ ПО РЕАЛИЗАЦИИ ПИЗП НА УЧАСТКЕ ДОРОГИ 3

38. В настоящее время ГРИП занимается подготовкой реабилитации Участка 3 протяженностью 7,4 км, начинающегося на км 8,5 и заканчивающегося на км 15,9. Все воздействие включено в финальный ПИЗП, одобренного 14 апреля 2017 года АБР и Правительством. На этом участке дороги работало/проживало (как и в ПИЗП) 107 затронутых домохозяйств.

39. Процесс ИЗП включает два этапа: 1) Подготовительный этап и 2) Этап реализации/выплат. Подготовительный этап включает в себя следующие действия:

- проверка воздействия;
- подготовка списков ПЛ и затронутых активов для Участке дороги 3;
- предварительные консультации с ПЛ;
- обновление старых документов затронутых активов;
- обновление контактных данных ПЛ;
- уточнение земельных участков, относящихся к заправке в Новопавловке и прилегающих земельных участков;
- уточнение списка ПЛ с местными властями;
- подготовка официальных писем и информации для ПЛ которые больше не затрагиваются проектом;
- подписание необходимых документов для открытия банковского счета;
- переписка, координация деятельности, связанной с ПИЗП.

6.1 Проверка ПЛ и статуса вынужденного переселения

40. Предварительная оценка воздействия вынужденного переселения показывает, что из 107 ПЛ, зарегистрированных в ПИЗП, 37 ПЛ больше не проживают/не работают в пределах дорожного коридора. Основной причиной частой смены места работы и места жительства является внутренняя миграция и расположение населенных пунктов участка дороги возле Бишкека. В июне 2018 года специалисты по социальным вопросам ГРИП и Эптиса посетили каждый из затронутых предприятий, и в ходе ряда выездов на места ПЛ были проинформированы (в ходе личных дискуссий) о том, что данный Участок готовится к реализации ПИЗП и дальнейшей передаче участка для строительства, и поручил ПЛ обновить свои документы в случае изменений. ПЛ были проинформированы о запланированных консультациях и процедуре реализации ПИЗП. ПЛ задавали вопросы, которые в основном касались начала реабилитационных работ и периода времени, в течение которого ПЛ должно выйти из коридора.

41. Этап реализации/выплат ПИЗП будет включать следующие действия:

- разделение частной земли;
- подготовка и подписание договоров с ПЛ;
- выплата компенсации.

42. Большая часть вышеупомянутых мероприятий будет осуществлена после того, как МТиД/ГРИП решит начать реализацию ПИЗП на Участке 3. Некоторые из мероприятий подготовительного этапа уже были выполнены и будут проведены до начала реализации ПИЗП.

43. В соответствии с планом действий, подготовленным в мае 2019 года и представленным в ГРИП и АБР, реализация ПИЗП для Участка 3 была запланирована на 1 ноября 2019 года, но позже оно было отложено на неопределенный срок. Реализация ПИЗП для Участка 3 и подготовка, и утверждение всех необходимых отчетов о реализации ПИЗП займет около пяти месяцев. Точная дата начала реализации ПИЗП будет зависеть от сроков проведения тендерных процедур по выбору Подрядчика для этого участка.

44. В следующей таблице приведены сводные данные о воздействии, о котором сообщается в ПИЗП, и текущая ситуация:

Таблица 4: Сравнение количества ПДв соответствии с ПИЗП и текущим положением

№	Пикетаж Участка		Протяженность под-участка (км)		Длина Под-участка (км)	Количество ПД на Участке 3 согласно ПИЗП			Количество ПД на Участке 3 согласно текущему положению		
	Начало	Конец	Начало	Конец		Собственники	Арендаторы	Работники	Собственники	Арендаторы	Работники
1	0	74+00	8+500	15+900	7.4	31	38	38	24	24	22
Итого					7.4	107			70		

45. В течение предыдущих отчетных периодов, инженеры Эптиса перепроверили проект этого участка в июне 2018 года по просьбе специалистов по социальным вопросам. Инженеры работали совместно с группой по социальным вопросам, в нескольких местах была изменена граница дороги, и полностью предотвращено воздействие на ранее затронутые объекты имущества/активы, принадлежащие трем перемещенным домохозяйствам. Затронутыми оказались ограждающие стены переднего двора домов в селе Новопавловка, на ул. Фрунзе №163,165 и 167.

46. Инженеры повторно посетили проект на улице Фрунзе 181,179 и 179а. Воздействие на имущество/активы №181 было включено в ПИЗП. Небольшое изменение границы дороги позволило уменьшить воздействие на перемещенное домохозяйство №181 и подтвердило, что нет никакого воздействия на два соседних забора.

47. Специалисты по социальным вопросам Эптиса и ГРИП проверили каждое затронутое имущество вдоль этого участка дороги. Согласно утвержденному ПИЗП на этом участке было 107 перемещенных домохозяйств. В ходе повторной проверки было обнаружено, что 34 ранее перемещенных домохозяйств покинули проектную зону и трое перемещенных лиц больше не попадали в зону воздействия проекта в виду корректировки границы дороги. На подготовительном этапе реализации ПИЗП будет подготовлено письмо от ГРИП, комитета ИЗП и местных органов власти для перемещенных домохозяйств, которые больше не затрагиваются проектом из-за перемещения из дорожного коридора или изменений в границе дороги³. В общей сложности из 107 перемещенных домохозяйств (согласно ПИЗП) есть 70 перемещенных домохозяйств, которые все еще проживают и работают на этом участке, и имеют право на компенсацию.

48. В следующей таблице указаны различия между воздействиями, которые были измерены, оценены и зарегистрированы в ПИЗП, и текущая ситуация на новом участке дороги, зарегистрированная в течении этого периода мониторинга, и мероприятия по подготовке к реализации ПИЗП. Все данные о воздействии будут обновлены до реализации ПИЗП.

49. План действий по реализации ПИЗП со статусом и датами будет регулярно обновляться, и окончательный план должен быть представлен в АБР, по крайней мере, за один месяц до начала реализации ПИЗП.

³ В связи с миграцией ранее перемещенных лиц, их активы больше не затрагиваются проектом.

Таблица 5: Сравнение Воздействий в Соответствии с ПИЗП и Текущим Положением

№	Категория воздействия	Ед. Измерения	ПИЗП		Текущее Положение	
			Количество	Количество ПД*	Количество	Количество ПД*
1	Земля					
	Частная собственность	м2	1,392.69	8	1,343.48	5
	Право на пользование земли	м2	973.8	8	973.8	8
	Захватчики	м2	312.4	7	286	5
	Всего	м2	2,678.89	23	2,603.28	18
2	Сооружения					
	АЗС		1	1	1	1
	Жилые дома		0	0	0	0
	Ограждения (деревянные, металлические, проволочные сети, асбестовые плиты)	м2	189.9	4	2.7	1
	Железные ворота	м2	33.8	4	9.5	1
	Павильоны/киоски	Нет	1,008.4	51	791.2	22
	кирпичные	Нет	83.5	3	83.5	3
	металлические/пластиковые	Нет	314.3	10	249.9	7
	контейнеры	Нет	610.6	38	457.8	12
4	Источники доходов	Нет	-	68	-	46
	Собственники бизнеса			30		23
	Бизнес-арендаторы			38		23
5	Работа	Нет	-	39	-	22
6	Уязвимость	Домовладельцы		1		1
7	Сильное воздействие	Домовладельцы		61		45

50. В общей сложности 37 ПЛ были исключены из списка для выплаты компенсации по различным причинам, таким как изменение в границе дороги, миграции, выходе из их бизнеса/аренды, возобновления деятельности вне проектной полосы отвода дороги или по иным причинам. Из них, 7 являются собственниками недвижимости, 14 – арендаторами бизнес-помещений и 16 - работниками. Подробности будут сообщены при реализации ПИЗП на данном участке и даны в отчете о соответствии требованиям внешнего мониторинга. Информация об исключенных ПЛ представлена в таблице Приложения 2.

51. На этом участке дороги есть 13 ПЛ, которые потеряют 0,2317 га земли (небольшие полосы), и на заборы и ворота двух ПЛ будет оказано воздействие. Больше всего пострадают владельцы и арендаторы киосков, небольших магазинов и их работники. Есть одно уязвимое и 45 серьезно затронутых домохозяйств, общее количество ЗД составляет 70 без учета домохозяйств, посчитанных дважды. (Таблица 7).

Таблица 6: Краткое описание видов воздействия на Участке 3

№	Категория Воздействия	Единица измерения	Количество	Количество ПД*
1	Земля			
	Пострадавшие земли	гектары	0.2317	13
2	Сооружения			
	Ограждения (деревянные, металлические, проволочные сети, асбестовые плиты)	м ²	2.7	1
	Железные ворота	м ²	9.5	1
	Павильоны/киоски	нет	18	17
3	Источники дохода	нет	46	46
4	Работа	нет	22	22
5	Уязвимость	домохозяйства	1	1
6	Серьезно пострадавшие	домохозяйства	45	45

* Дважды посчитанные ПЛ для детализации типов воздействия

7. МЕХАНИЗМ РАССМОТРЕНИЯ ЖАЛОБ

52. Механизм Рассмотрения Жалоб был создан в рамках этого Проекта в ходе подготовки ПИЗП. Когда началась реализация проекта, ГРЖ были повторно активированы во всех уровнях и обучены задачам, связанным с ПИЗП и Реализацией Проекта.

53. В течение отчетного периода было получено 28 устных и письменных запросов и жалоб. Основные запросы касались информации о точной границе Проекта и запросов людей о том, будет ли затронуто их имущество. Поступали также просьбы от органов местного самоуправления оказать содействие в решении различных вопросов. В течение отчетного периода большинство полученных жалоб касалось оказания помощи местным органам власти в решении местных проблем и нескольких вопросов, связанных с результатом строительных работ подрядчиком.

Таблица 7: Сводная таблица жалоб за отчетный период

Статус	Участок 1	Участок 2	Участок 3
Текущие	2	-	-
Решение в пользу / удовлетворение ПЛ	15	11	-
Решение не в пользу / удовлетворение ПЛ	-	-	-
Общее количество жалоб	17	10	-

54. Резюме полученных запросов / жалоб представлено в следующей таблице:

Таблица 8: Резюме полученных жалоб и запросов за отчетный период							
	Пикет	Дата	ФИО	Адрес	Жалоба	Результат	Комментарий
1		25.07.2019	Семченко В.Г.	Московский район, Село Петровка, ул Центральная 117	Запрос на привлечение специалистов Государственного института сейсмостойкого строительства и инженерного проектирования для проведения инженерных обследований дома	Инженерное обследование дома проведено. По результатам обследования выявлено, что фундамент ленточный без заглубления до глубины промерзания грунта, отсутствует гидроизоляция фундамента, отсутствует отмостки для водоотвода талых вод от здания, для избегания проникновения талых вод в основание фундамента, что является нарушением требований СНиП. Замачивание грунтов основания снижает несущую способность и влечет за собою неравномерную просадку здания	Информация дана, вопрос закрыт. Результаты обследования (копия отчета) были предоставлены заявителю. (02.10.2019)
2		25.07.2019	ЗулпуеваЗ.. (Кадырбаев У.)	Жайылский район, село Полтавка, ул Центральная 129	Запрос на привлечение специалистов Государственного института сейсмостойкого строительства и инженерного проектирования для проведения инженерных обследований дома	Инженерное обследование дома проведено. По результатам обследования выводов, о том, что именно строительные работы являются причиной возникновения трещин НЕТ, выявлено нарушение СНиП при строительстве и использовании материалов при строительстве дома/сооружения.	Информация дана, вопрос закрыт. Результаты обследования (копия отчета) были предоставлены заявителю. (24.10.2019)
3		29.07.2019	Местные жители села Полтавка: Н. Тезекбаев., Б.Жээналиев, Н. Кадырбаева.	Московский район, село Беловодское	Запрос на снижение уровня водопропускной трубы на 1,5-2 метра от существующего уровня.	Решение было принято и согласовано. Вопрос решен.	Информация дана, вопрос закрыт (06.08.2019)
4		06.08.2019	Жители села Полтавка	Жайылский район, Село Полтавка	Местные жители села попросили построить съезд с главной дороги на улицу Комитерна	Просьба выполнена, съезд на улицу Комитерна построен.	Информация дана, вопрос закрыт

Полугодовой Отчет по Социальному Мониторингу №.6. Январь 2020 г.
 Проект по Улучшению Транспортного Коридора ЦАРЭС 3 (автодорога Бишкек-Ош), Фаза 4;
 Инженерный и Строительный Надзор

							(13.08.2019)
5		07.08.2019	Ассоциация Пользователей Питывой Воды «Прогресс Исток»	Московский район, село Садовое	Ассоциация потребителей питьевой воды «Прогресс Исток» просит рассмотреть возможность ремонта и прокладки новой трубы вдоль дороги.	Установка и прокладка труб не включены в чертежи и дизайн проекта. В связи с этим невозможно оказать помощь в решении этого вопроса.	Информация дана, вопрос закрыт (19.08.2019)
6		15.08.2019	Жумабекова Э.	Московский район, село Садовое, Советская 407/3	Заявитель жалуется на появление трещин в доме	23 августа 2019 года межведомственная комиссия с выездом провела визуальный осмотр дома. Был подготовлен протокол встречи и визуальной проверки дома. Комиссия пришла к выводу, что строительные работы не могли повлиять на появление трещин. Техническое состояние квартиры в плохом состоянии. Подобных трещин в соседней квартире не обнаружено.	Информация дана, вопрос закрыт (23.08.2019)
7		23.08.2019	Петрока айыл окмоту, Гумовская С.Н.	Московский район, Село Петровка	Просьба засыпать съезд с улицы Центральная до улицы Первомайская.	Просьба выполнена, съезд приведен в порядок.	Информация дана, вопрос закрыт (29.08.2019)
8		06.09.2019	Александровка айыл окмоту	Московский район, село Александровка	Запрос на использование старого асфальта для улиц внутри поселка	Запрос выполнен	Информация дана, вопрос закрыт (18.09.2019)
9		10.09.2019	Сокулукский айыл окмоту	Сокулукский район, село Сокулук	Относительно расположения остановки на пересечении улиц Фрунзе и Ленина и водосточков возле моста Жантай.	Решение было принято и согласовано. Проблема решена.	Информация дана, вопрос закрыт (26.09.2019)

Полугодовой Отчет по Социальному Мониторингу №.6 Январь 2020 г.
 Проект по Улучшению Транспортного Коридора ЦАРЭС 3 (автодорога Бишкек-Ош), Фаза 4;
 Инженерный и Строительный Надзор

10		12.09.2019	Александровка айыл окмоту	Московский район, село Александровка	Запрос на предоставление демонтированных железобетонных колец для нужд айыл окмоту	Запрос выполнен	Информация дана, вопрос закрыт (23.09.2019)
11		12.09.2019	Петровка айыл окмоту, Бекташова Г.А.	Московский район, село Петровка, ул. Центральная 47	Заявитель жалуется на появление трещин в доме.	24 сентября 2019 года межведомственная комиссия провела визуальный осмотр дома. Протокол встречи и визуального осмотра дома был подготовлен. Было вынесено заключение, что старые трещины не изменились, а появление новых трещин не было обнаружено.	Информация дана, вопрос закрыт (24.09.2019)
12		27.09.2019	Садовое айыл окмоту, Моминов М.А.	Московский район, село Садовое	Запрос на перемещение канализационной сети в другое место.	Был представлен ответ, что проект не предусматривает перенос канализационной системы. (не относится к Проекту)	Информация дана, вопрос закрыт (30.09.2019)
13		03.10.2019	Петровка айыл окмоту, Каримова А.	Московский р-н, С. Петровка, ул. Центральная 45	Запрос на открытие (демонтаж) парапетов, установленных на дороге для проезда.	Проход в этом разделе не может быть открыт, поскольку ближайший проход для проезда находится на расстоянии 160 метров от дома заявителя.	Информация дана, вопрос закрыт (14.10.2019)
14		03.10.2019	Петровка айыл окмоту, Дудников Г.	Московский район, с. Петровка, ул. Центральная 72	Запрос на ускорение работ по устройству ирригационных каналов возле дома в связи с наступлением осеннего периода.	Ирригационный канал установлен. Запрос удовлетворен.	Информация дана, вопрос закрыт (14.10.2019)
15		03.10.2019	Петровка айыл окмоту, Исмаилов А.	Московский район, с. Петровка, ул. Центральная 115	Запрос на открытие (демонтаж) парапетов, установленных на дороге для проезда	Проход и проезд для автомобилей будут открыты, а парапеты демонтированы	Информация дана, вопрос закрыт (14.10.2019)

Полугодовой Отчет по Социальному Мониторингу №.6 Январь 2020 г.
 Проект по Улучшению Транспортного Коридора ЦАРЭС 3 (автодорога Бишкек-Ош), Фаза 4;
 Инженерный и Строительный Надзор

16	09.10.2019	Крупский айыл окмоту	Сокулукский район	Заявка на установку дополнительных гильз для труб на пересечении улиц Фрунзе-Калинина	Запрос выполнен	Информация дана, вопрос закрыт (13.10.2019)
17	10.10.2019	Петровка айыл окмоту, Жумабекова Ж.	Московский район, с. Петровка, ул. Центральная 190	Запрос на открытие (демонтаж) парапетов, установленных на дороге для проезда.	Проход в этом разделе не может быть открыт, поскольку ближайший проход для проезда находится на расстоянии 50 метров от дома заявителя.	Информация дана, вопрос закрыт (18.10.2019)
18	18.10.2019	Крупский айыл окмоту	Сокулукский район	Запрос на демонтаж 5 железобетонных колец	Демонтаж 5 железобетонных колец был представлен	Информация дана, вопрос закрыт (21.10.2019)
19	23.10.2019	Александровский айыл окмоту	Московский район	Просьба оказать помощь в устройстве и засыпке песчано-гравийной смеси для парковки, подъездных путей и других мест общего пользования	Была оказана помощь и предоставлены необходимые материалы и строительная техника.	Информация дана, вопрос закрыт (29.10.2019)
20	08.10.2019	Садовое айыл окмоту, Яхизов У	Московский район, с. Садовое, ул. Пионерское	Запрос на открытие (демонтаж) парапетов, установленных на дороге для проезда.	Проход в этом разделе не может быть открыт, поскольку ближайший проход для проезда находится на расстоянии 10 метров от дома заявителя.	Информация дана, вопрос закрыт (18.10.2019)
21	04.11.2019	Петровка айыл окмоту, Местные жители	Московский район, село Петровка, ул. Центральная	Местные жители обратились с просьбой выровнять землю до уровня дороги и бордюра на улице Центральная возле	Уровень земли был выровнен, и вопрос решен.	Информация дана, вопрос закрыт (11.11.2019)

Полугодовой Отчет по Социальному Мониторингу №.6 Январь 2020 г.
 Проект по Улучшению Транспортного Коридора ЦАРЭС 3 (автодорога Бишкек-Ош), Фаза 4;
 Инженерный и Строительный Надзор

					колодцев.		
22		15.11.2019	Александровка айыл окмоту, Меваза Р.	Московский район, село Александровка, ул. 153а Фрунзе	Уточнение границ проектной дороги и воздействия проекта на их объект.	Был дан ответ, что объект не будет затронут проектом.	Информация дана, вопрос закрыт (22.11.2019)
23		19.11.2019	Ак-Башат айыл окмоту, Местные жители	Жайылский район, с. Новониколаевка	Запрос на перенос старых электрических столбов возле тротуаров, установку навеса над подземным переходом и установку дополнительных дорожных знаков.	В ответе было указано, что замена стоек осуществляется согласно проекту, на лестничной площадке подземного перехода будет установлен навес и по результатам обследования будут установлены дополнительные знаки.	Информация дана, вопрос закрыт (20.11.2019)
24		18.11.2019	Сокулукский айыл окмоту	Сокулукский район	Запрос на очистку дренажной системы возле моста Жантай.	Дренажная система была очищена, и заявителю был предоставлен ответ.	Информация дана, вопрос закрыт (29.11.2019)
25		25.11.2019	Петровка айыл окмоту	Московский район, село Петровка	Запрос на установку уличного освещения.	В ответе было указано, что освещение будет установлено и запланировано на июнь 2020 года.	Информация дана, вопрос закрыт (29.11.2019)
26		27.11.2019	Сокулукская районная гос администрация	Сокулукский район	Запрос на установку дорожного знака.	Дорожный знак установлен в указанном в письме месте.	Информация дана, вопрос закрыт (29.11.2019)
27		05.12.2019	Беловодский айыл окмоту	Московский район	Просьба отремонтировать светофор на	Запрос удовлетворен, и светофор отремонтирован к 20 декабря	Информация дана, вопрос

Полугодовой Отчет по Социальному Мониторингу №.6. Январь 2020 г.
 Проект по Улучшению Транспортного Коридора ЦАРЭС 3 (автодорога Бишкек-Ош), Фаза 4;
 Инженерный и Строительный Надзор

					пересечении улиц Фрунзе и Ленина.		закрит (10.12.2019)
28		06.12.2019	Московская районная гос. администрация	Московский район	Просьба о приведении дорожных знаков в порядок и повышении безопасности дорожного движения на участках дорог.	Дорожные знаки приведены в порядок и установлены в необходимых местах.	Информация дана, вопрос закрыт (08.12.2019)

8. ДРУГИЕ МЕРОПРИЯТИЯ ПО СОЦИАЛЬНОМУ МОНИТОРИНГУ

8.1 Персонал Подрядчика

55. В соответствии с условиями контракта, Подрядчик нанимает 60% управленческого/инженерного персонала из числа иностранных граждан и 40% представителей местного населения с соответствующей квалификацией. Что касается работающего персонала, то 20% являются иностранными гражданами, а 80% - местным населением. (Таблица 9). Информация о вакансиях распространяется среди местных органов власти и других доступных каналов распространения информации. Однако в течение отчетного периода среди местных рабочих не было ни одного ПЛ.

Таблица 9: Количество персонала Подрядчика

Год	Общее количество персонала Подрядчика	Количество иностранного персонала	Количество местного персонала
2019	567	61	506

9. РЕКОМЕНДАЦИИ И СЛЕДУЮЩИЕ ШАГИ

56. Исходя из целей Проекта, предлагаются следующие рекомендации по мониторингу деятельности в области социальных гарантий:

- (i) Проводить регулярный мониторинг работы Подрядчика на участке, в том числе на участке КОР;
- (ii) Обновить и представить АБР обновленный план действий по реализации ПИЗП по крайней мере за 1 месяц до начала мероприятий по реализации;
- (iii) Проводить консультации со всеми перемещенными лицами до реализации ПИЗП на Участке 3;
- (iv) Обеспечить надлежащее участие местных органов власти в деятельность ПИЗП;
- (v) Обеспечить социальное комплексное обследование всех проектных строительных работ, включая перенос коммуникаций до начала любых строительных работ;
- (vi) Сделать более эффективной связь между координационными центрами ГРЖ (Эптиса, Подрядчик, ГРИП и Айыл Окмоту); регулярно связываться со всеми этими координационными центрами в целях своевременного и эффективного рассмотрения жалоб.

ПРИЛОЖЕНИЕ 1. Резюме ПЛ, исключенных из списка по выплате компенсации на Участке 3

Таблица: Резюме ПЛ, исключенных из списка по выплате компенсации на Участке 3

№	Пикетаж (R/L)	Владельцы собственности	Арендаторы	Работники
Новопавловский айыл окмоту				
1	2+94 R	Асанбаев К.		
2	7+84 R	Бебеза С.		
3	7+84 R			Кемалу Р.
4	11+16 R	Заинов Р.К.		
5	11+25 R	Токторалиева У.		
6	11+32 R	Абдикиева С.К.		
7	16+60 R			Турсункулова К.
8	16+90 R		Бабаев З.У.	
9	17+20 R			Зарылбеков Э.
10	17+20 R			Омуркулов А.
11	17+40 R		Беяева В.В.	
12	24+20 R		Мырзабекова У.	
13	24+20 R		Калык У.З.	
14	24+20 R		Тороева О.	
15	24+20 R		Идрисова Г.	
16	24+20 R			Имналиев К.
17	24+20 R		Умаров Б.	
18	24+20 R			Сулайманова Н.О.
19	24+20 R		Сйуналиев Б.	
20	24+20 R		Сабырбеков	
21	24+20 R			Орозбеков И.
22	24+20 R	Шейшеналы к. У.		
23	24+20 R		Ислам	
24	24+20 R	Сгымбаева Г.		
25	24+20 R			Мадумарова Э.
26	24+20 R			Муканбетова М.
27	24+20 R			Муканбетова Л.
28	24+20 R			Ичеманова Н.
29	24+81 L			Погорелова О.А.
30	24+81 L			Анашкина А.А.
31	25+55 L		Реховская Т.Б.	
32	25+55 L		Адылбек у. С.	
33	26+84 R			Айбек у. М.
34	33+17 L		Куприева У.А.	
35	33+17 L		Селюк К.С.	
Военно-Антоновский а/о				
36	39+90 R			Сидиков Б.
37	63+00 R			Толон С.

Приложение 2. Фотоматериалы с участков, где проводились работы по переносу коммуникаций



Установка ирригационных каналов





Перенос подземных линий и установка водопропускных труб

