

# Полугодовой отчет о мониторинге социальных гарантий № 7

---

Номер проекта: 45169-001

Отчетный период: Январь - Июнь 2020 г.

## КГЗ: Проект по Улучшению Коридора ЦАРЭС 3 (автодорога Бишкек – Ош), Фаза 4

Подготовлено Министерством Транспорта и Дорог Кыргызской Республики совместно с TEMELSU INTERNATIONAL ENGINEERING SERVICES INC DESH UPODESH LTD., e.GEN CONSULTANTS LTD и Kyrgyz TREC International Ltd

Данный отчет по социальному мониторингу является документом заемщика. Мнения, выраженные в настоящем документе, не обязательно отражают мнения Совета Директоров, Руководства или персонала АБР и могут носить предварительный характер. При подготовке какой-либо страновой программы или стратегии, финансировании какого-либо проекта или указании, или упоминании какой-либо конкретной территории или географического района в настоящем документе, Азиатский Банк Развития не намерен делать каких-либо суждений относительно правового или иного статуса какой-либо территории или района

## СОДЕРЖАНИЕ

СОКРАЩЕНИЯ .....	2
1. ОБЗОРНАЯ ИНФОРМАЦИЯ О ПРОЕКТЕ .....	3
2. МОНИТОРИНГ СОЦИАЛЬНЫХ ГАРАНТИЙ .....	5
2.1 Задачи и Цели Мониторинга .....	5
2.2 Внутренний мониторинг .....	5
2.3 Внешний Мониторинг .....	6
3. СТАТУС РЕАЛИЗАЦИИ ППЗП .....	7
3.1. Резюме Проектных Участков .....	7
3.2. Мероприятия по реализации ППЗП на Участке 3 .....	9
4. РЕЗУЛЬТАТЫ СОЦИАЛЬНОГО ОБСЛЕДОВАНИЯ КОМПОНЕНТА КОР .....	11
4.1. Описание компонента КОР и цели социального обследования .....	11
4.2. Статус Реализации КОР .....	12
5. ОЦЕНКА ВОЗДЕЙСТВИЯ ПРИ ПЕРЕНОСЕ КОММУНИКАЦИЙ .....	13
5.1. Описание мероприятий по переносу коммуникаций .....	13
5.2. Статус и результаты мероприятий по комплексной социальной проверке .....	13
5.3. Предупредительные меры по смягчению, применяемые при переносе коммуникаций ...	13
6. МЕХАНИЗМ РАССМОТРЕНИЯ ЖАЛОБ .....	14
7. ДРУГИЕ МЕРОПРИЯТИЯ ПО СОЦИАЛЬНОМУ МОНИТОРИНГУ .....	15
7.1. План Социального Мониторинга Строительства (ПСМС) .....	15
7.2. Персонал Подрядчика .....	15
7.3. Непредвиденное воздействие на участке 45,1 км .....	15
8. РЕКОМЕНДАЦИИ И СЛЕДУЮЩИЕ ШАГИ .....	19
ПРИЛОЖЕНИЕ 1: фотографии работ по реализации ППЗП на Участке 3 .....	20
ПРИЛОЖЕНИЕ 2. План работ по реализации ППЗП на Участке 3 (7,4 км) .....	23
ПРИЛОЖЕНИЕ 3. Ход реализации мероприятий КОР .....	25
ПРИЛОЖЕНИЕ 4. Статус работ по переносу коммуникаций .....	27
ПРИЛОЖЕНИЕ 5. Свод обращений и жалоб за 1 полугодие 2020 года .....	29
ПРИЛОЖЕНИЕ 6. Расположение подземного перехода в селе Сокулук, км 25+860 .....	30
ПРИЛОЖЕНИЕ 7. Фото подземного перехода в селе Сокулук, км 25+860 .....	31
ПРИЛОЖЕНИЕ 8. Документы по подземному переходу в селе Сокулук, км 25+860 .....	32

### Список рисунков

Рисунок 1 Обзорная карта Проекта по Улучшению автодороги Бишкек – Ош (участок дороги Бишкек – Кара-Балта) .....	4
Рисунок 2 Участок дороги Кара-Балта - Тоннель .....	11

### Список таблиц

Таблица 1 Статус реализации ППЗП на Участках 1 и 2 .....	8
Таблица 2 Сведения о ЛПВ на участках дороги .....	9
Таблица 3 Изменение количества ЛПВ на Участке 3 .....	10
Таблица 4 Сводная таблица обращений и жалоб за отчетный период .....	14
Таблица 5 Количество персонала Подрядчика .....	15
Таблица 6 План действий .....	18

Таблица 7 План работ по реализации ППЗП на Участке 3 (7,4 км).....	23
Таблица 8 Ход реализации мероприятий КОР .....	25
Таблица 9 Статус работ по переносу коммуникаций (по состоянию на 30.06.2020) .....	27
Таблица 10 Свод обращений и жалоб за 1 полугодие 2020 года .....	29

## СОКРАЩЕНИЯ

<b>АБР</b>	Азиатский Банк Развития
<b>ВМ</b>	Внешний Мониторинг
<b>ГУ КАДАСТР</b>	Государственное Учреждение КАДАСТР (ранее Госрегистр)
<b>ДО</b>	Детальное Обследование
<b>КОР</b>	Контракт, ориентированный на результат
<b>ЛПВ</b>	Лицо под воздействием проекта
<b>МТид</b>	Министерство Транспорта и Дорог
<b>ПЛ</b>	Переселяемые лица
<b>ППЗП</b>	План Приобретения Земель и Переселения
<b>ПСУС</b>	План Социального Управления Строительством
<b>ПУОСС</b>	План Управления Окружающей и Социальной Средой
<b>ЦАРЭС</b>	Программа Центрально-Азиатского Регионального Экономического Сотрудничества

## 1. ОБЗОРНАЯ ИНФОРМАЦИЯ О ПРОЕКТЕ

1. АБР уделяет приоритетное внимание общему процессу развития Кыргызской Республики в части реабилитации различных участков автодороги Бишкек-Ош. С другой стороны, другие партнеры по развитию, также ставят в приоритет финансирование других участков автодороги Бишкек - Ош. Улучшение автодороги Бишкек – Кара-Балта позволит связать важные населенные районы и густонаселенные населенные пункты, что в конечном итоге должно улучшить доступ к услугам, товарам и рынкам; улучшить региональную связь и повысить безопасность для всех участников дорожного движения в целом.

2. Торговый баланс Кыргызской Республики постоянно находится в дефиците и компенсируется притоками иностранной помощи и денежных переводов от 500 000 рабочих (согласно оценкам), вынужденных мигрировать в Казахстан и Россию из-за высокого уровня безработицы и небольшой возможности создания рабочих мест в стране. Согласно оценкам, денежные переводы в настоящее время обеспечивают до 25% ВВП страны. Еще одним источником дохода является «базарная экономика», где импортированные китайские товары перепродаются в Узбекистан и Казахстан через Кара-Суйский рынок и рынок «Дордой».

3. Состояние дорожной сети в Кыргызской Республике и дорожное управление в целом существенно улучшились с 2005 по 2010 гг. Тем не менее, разрушенные дорожные связи и плохое управление инфраструктурой по-прежнему препятствуют развитию региональной торговли и экономическому росту.

4. Правительство Кыргызской Республики получило финансовый кредит от Азиатского Банка Развития (АБР) для реализации Проекта по Улучшению Транспортного Коридора ЦАРЭС 3 (автодорога Бишкек – Ош), Фаза 4. Программа улучшения дороги будет реализовываться в течение 5 лет и включает реабилитацию существующей дороги путем улучшения существующих объектов на основе детального проектирования. Цель Программы заключается в повышении экономического роста и сокращении уровня бедности в Кыргызстане.

5. Проект позволит улучшить национальную и региональную связанность путем реконструкции и реабилитации примерно 52.5 километров важнейших участков дороги между Бишкеком и Кара-Балтой, и предусматривает меры по обеспечению безопасности дорожного движения, такие как дорожные знаки, дорожная разметка, уличное освещение, парковки, автобусные остановки, парапеты и тротуары. Проект полностью соответствует приоритету правительства в части улучшения ключевых коридоров, как указано в Национальной Стратегии Устойчивого Развития (2013–2017 гг.). Проект также соответствует с Стратегии АБР на 2020 гг. и *Стратегии Странового Партнерства Кыргызской Республики* (2013–2017 гг.), приоритетной задачей которой является развитие успешного и стабильно демократического государства посредством инклюзивного роста и сокращения региональных диспропорций.

6. Проект ППЗП был подготовлен в 2013 году и обновлен в 2016 году в соответствии с детальным проектом. ППЗП был одобрен АБР и Правительством Кыргызской Республики, одобрен Постановлением Правительства от 14 апреля 2017 года и опубликован на веб-сайтах ГРИП и АБР. Проект состоит из реконструкции двух участков автодороги Бишкек-Ош: первый участок - Бишкек-Кара-Балта (52.5 км) и второй участок начинается с конца города Кара-Балты до КМ.129. Эти участки дороги являются двумя последними участками, необходимые для завершения реабилитации автодороги Бишкек – Ош, которая является частью транспортного коридора ЦАРЭС 3, соединяющей с Казахстаном на севере и с Узбекистаном и Таджикистаном на юге. Автодорога Бишкек – Ош связывает два крупнейших города Кыргызской Республики и является одним из самых плотных участков дорожной сети в Кыргызской Республике. Интенсивность дорожного движения варьируется от 20 000 до 60 000 транспортных средств в сутки в зависимости от участка, согласно обновленному

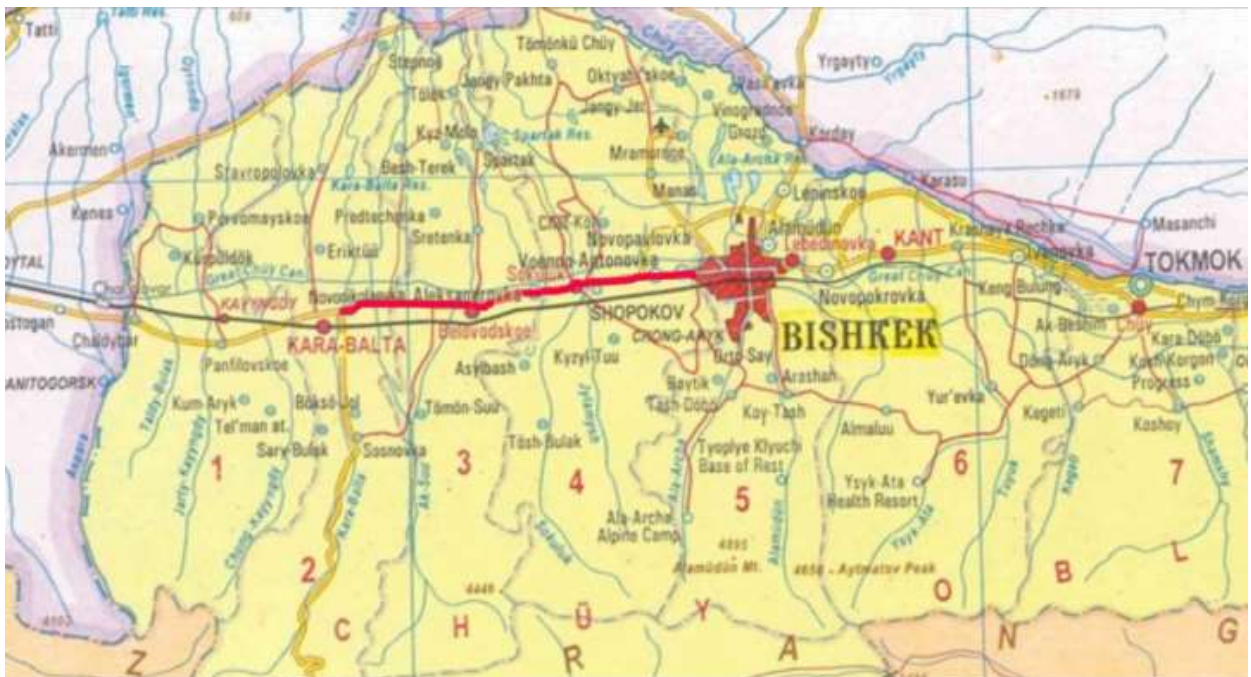
подсчету Консультанта, соответствующему недавним исследованиям дорожного движения, включенными ниже в данный отчет.

7. Консультантом по проектированию и строительству была выбрана компания EPTISA в партнерстве с местной компанией RAM Engineering Associates LLC. Консультант принимал участие в проведении полевых изыскательских работ и исследований, связанных с топографической съемкой, геотехническими исследованиями и лабораторными испытаниями, необходимыми для подготовки Отчета о Детальном Проектировании (ОДП), включая тендерную документацию на первом этапе проекта. Реализация ППЗП началась в сентябре 2017 года. После успешной реализации ППЗП с весны 2018 года на участке длиной 45,1 км (15,9 км – 61км) ведутся строительные работы.

8. С июня 2020 года МТиД назначило Консультантом по надзору за строительством компанию TEMELSU International Engineering Services Inc в партнерстве с местной компанией Kyrgyz Trec International Ltd. В план работ включена реализация ППЗП участка дороги длиной 7,4 км (8,5км до 5,9км). По завершению реализации ППЗП планируется начать строительные работы на указанном участке.

9. Строительный надзор будет осуществляться в соответствии с тендерной документацией. Кроме того, надзор за техническим обслуживанием дороги будет осуществляться в рамках тендера по Контракту, ориентированному на результат (КОР) для участка дороги от Кара-Балты до км 129.

Рисунок 1 Обзорная карта Проекта по Улучшению автодороги Бишкек – Ош (участок дороги Бишкек – Кара-Балта)



## **2. МОНИТОРИНГ СОЦИАЛЬНЫХ ГАРАНТИЙ**

### **2.1 Задачи и Цели Мониторинга**

10. Реализация ППЗП для БО4 требует внутреннего и внешнего мониторинга, поскольку проект приведет к значительному количеству вынужденного переселения и в соответствии с Положениями о Политике по Защитным Мерам 2009 г. АБР имеет категорию А. Положение о Политике по Защитным Мерам 2009 АБР поясняет, что вынужденное переселение является значительным, если 200 или более человек будут физически перемещены из своего дома или потеряют 10% или более своих производственных или доходных активов. Внутренний мониторинг был проведен Группой Реализации Инвестиционных Проектов (ГРИП).

11. Внешний мониторинг проводился внешним инспектором, нанятым ИА и утвержденным АБР. Мониторинг имеет жизненно важное значение для обеспечения эффективного осуществления ППЗП, выявления непредвиденных воздействий, связанных с деятельностью по изъятию земли и переселению, и принятия надлежащих мер по их устранению в своевременном порядке.

### **2.2 Внутренний мониторинг**

12. ГРИП ответственен за проведение внутреннего мониторинга. Основная цель внутреннего мониторинга заключается в мониторинге процесса реализации ППЗП, таких как процесс компенсации, механизм рассмотрения жалоб и эффективность процедуры реализации ППЗП. Данные для внутреннего мониторинга, связанные с процессами реализации ППЗП, были собраны Консультантом и ГРИП и использованы для оценки хода работ и результатов реализации ППЗП и, при необходимости, для корректировки рабочей программы.

13. Показатели для внутреннего мониторинга связаны с процессами реализации ППЗП, непосредственными показателями и результатами, которые позволяют оценить прогресс и результаты реализации ППЗП, а также при необходимости скорректировать программу работы. Конкретные цели мониторинга для контроля/проверки:

- количество затронутых домохозяйств с законным правом собственности;
- количество затронутых домохозяйств с легализованной землей и активами;
- количество затронутых домохозяйств без юридического или легализуемого статуса;
- затронутая/ оставшаяся часть земли;
- затронутые здания, сооружения, предприятия;
- потеря дохода и занятости;
- учет степени серьезности и уязвимости;
- полная компенсация, выплаченная вовремя;
- перемещение движимых предприятий;
- записи журнала МРЖ;
- количество, характер и содержание жалоб;
- количество жалоб, разрешенных на уровне проекта;
- количество жалоб, направленных / разрешенных на других уровнях разрешения жалоб.
- количество и тип проведенных консультаций с переселяемыми лицами (ПЛ) / местным населением и другими соответствующими заинтересованными сторонами

14. Данные для внутреннего мониторинга, связанные с процессами реализации ППЗП, были собраны консультантом ГРИП/Консультанта по надзору, и использованы для оценки прогресса и результатов реализации ППЗП, а также для корректировки рабочей программы, когда это необходимо. Вышеуказанные данные и информация были собраны с помощью одного или нескольких следующих инструментов:

- обзор информации о переписи для всех затронутых домохозяйств;
- консультации и неформальные интервью с ПЛ;
- выборочное обследование затронутых домохозяйств;
- обсуждения в фокус-группах;
- общественные консультации.

15. Внутренний мониторинг регулярно проводится ГРИП, как напрямую, так и при поддержке специалистов по социальным вопросам/переселению, нанятых консультантом по надзору за реализацией ППЗП. Результаты предоставляются АБР через Квартальные отчеты по Реализации Проекта и Полугодовые Отчеты по Социальному Мониторингу.

### **2.3 Внешний Мониторинг**

16. Цель внешнего мониторинга заключается в определении того, были ли выполнены мероприятия ППЗП и был ли получен запланированный результат для каждой связанной с ППЗП деятельностью. Поскольку этот Проект влечет за собой значительное вынужденное переселение, поэтому классифицируется как проект категории социально защиты «А», политика АБР требует внешнего мониторинга, который проводится параллельно с реализацией ППЗП и его внутреннего мониторинга. Основной целью внешнего мониторинга является оценка актуальности, эффективности, результативности и воздействия процессов ПЗП, а также, при необходимости, предложения любых корректирующих мер.

17. Внешний Инспектор (ВИ) контролировал реализацию ППЗП 45,1 км (Участки 1 и 2) в Ноябре и Декабре 2017 года. Мониторинг компенсационных выплат 11 перемещенным лицам, компенсационные суммы которым были переведены на целевой депозитный счет Проекта, был проведен в Апреле 2018 года, когда все ПЛ получили свои компенсации. Один отчет по Мониторингу Реализации ППЗП для всех участков/подучастков дорог, включающих переселение, был подготовлен, представлен, утвержден и опубликован на сайте АБР в Апреле 2018 года, когда все ПЛ получили надлежащую компенсацию. ВИ будет также выполнять мониторинг и отчетность по 7,4 км (участок 3 км8+500 - км15+900). Учитывая ограничения связанные с COVID-19, было согласовано, что концептуальная методология дистанционного мониторинга должна быть представлена в АБР в августе 2020 года для дальнейшего обсуждения.

18. После реализации ППЗП участки, подвергшиеся воздействию ПЗП, были переданы Подрядчику в конце апреля 2018 года, а в начале мая 2018 года Подрядчик приступил к строительным работам.

### 3. СТАТУС РЕАЛИЗАЦИИ ППЗП

#### 3.1. Резюме Проектных Участков

19. Для содействия эффективной реализации ППЗП и для начала физических работ, Проектная дорога была разделена на три Участка. Участок 1 не предусматривает никакого переселения; Участок 2 включает три подучастка, которые предусматривают переселение; Участок 3 предусматривает вынужденное переселение, и в настоящее время готовится к реализации ППЗП.

20. ППЗП для Участка 2 реализовался в два этапа. Этап 1 включал переселение в Подучастке 2.1, который проводился и контролировался с Сентября по Ноябрь 2017 года. Второй этап реализации ППЗП охватывал случаи переселения в Подучастках 2.2 и 2.3. До 31 Декабря 2017 года, реализация ППЗП была завершена для 164 перемещённых лиц, в то время как компенсационная сумма 11 перемещённым лицам была депонирована на целевой депозитный счет. Выплаты этим 11 ПЛ не смогли произвести в связи с отсутствием у некоторых из них требуемых документов, или, в некоторых случаях, когда требуемые процедуры не были завершены, также если некоторые ПЛ не находились в стране для того, чтобы подписать соглашение и завершить разделение земли или другие процедуры, требуемые законодательством.

21. ГРИП выплатил компенсации и помог уязвимым ПЛ согласно требованиям Положений Политики по Защитным Мерам АБР 2009, и законодательства Кыргызской Республики. Компенсационная сумма была выплачена в течении 15 дней после подписания контракта. Компенсационные выплаты ПЛ были переведены на их банковские счета в электронном виде. Все ПЛ подтвердили, что получили деньги без проблем.

22. Отчет по Мониторингу Реализации ППЗП 45,1км (Участки 1 и 2) был подготовлен экспертом по внешнему мониторингу в Декабре 2017 года. Консультанты обновили Отчет По Мониторингу в Апреле 2018 года, когда последние ПЛ получили компенсацию. У ПЛ был выбор: самостоятельно переселиться или переселиться с помощью Подрядчика. В случае самостоятельного переселения у ПЛ было 45 календарных дней для переезда, с даты получения компенсации. В течение этого периода времени ПЛ могли демонтировать и убрать все материалы, пригодные для утилизации, для восстановления своих домов и восстановления бизнеса. Переселение, организованное в рамках проекта, было завершено в Мае 2018 года. Дорожный коридор был расчищен для строительства, и земля была передана Подрядчику. На участке осталось несколько остатков сооружений. Перемещаемые лица демонтируют их на более позднем этапе, так как остатки находятся вне полосы отвода. ГРИП вместе с местными властями будет осуществлять надзор за окончательной расчисткой.

23. Реализация ППЗП на участке 3 (км8+500-км15+900) началось 1 июня 2020 г. В течение июня 2020 года проведены встречи специалиста по социальным гарантиям с ЛПВ и обновляется информация о воздействии проекта. Инженер топограф произвел выноски проекта в натуру и краской отметил линию воздействия проекта. В период с 2016 года по 2020 год изменилось (уменьшилось) количество ЛПВ, произошли изменения состава объектов и правоустанавливающих документов, увеличены установленные законодательством Кыргызской Республики размеры минимальной заработной платы и прожиточного уровня. Также, ввиду проведенных работ по минимизации воздействия проекта изменились площади выкупаемых земельных участков. Рыночная стоимость земли на участке 3 возросла в зависимости от местоположения на 15-25%. Все эти изменения лежат в основе некоторых корректировок стоимости убытков ЛПВ и подготовки реализации ППЗП на Участке 3 (км8+500 – км15+900).



24. Проводятся мероприятия по минимизации воздействия проекта, т.е. в некоторых случаях вносятся незначительные поправки в проект с целью уменьшить площадь выкупаемого земельного участка ЛПВ или вообще исключить воздействие проекта на активы ЛПВ. Работы еще не завершены, но по предварительным данным один ЛПВ, имеющий земельный участок исключен из ППЗП и по трем земельным участкам уменьшена площадь воздействия проекта. Рассматриваются варианты инженерных решений с целью исключить АЗС «Роснефть» из ППЗП.

25. Осуществляется сбор недостающих документов (по согласованию с юристом ГРИП) для заключения договоров компенсаций. Обновляются паспортные данные ЛПВ, так как некоторые из них получили биометрические паспорта или заменили по истечении срока действия.

26. В соответствии с планом действий проводится сбор заявлений ЛПВ на открытие расчетного счета в банке KICB для оплаты компенсаций. После получения из банка KICB дебитных карт «Элкарт» в июле планируется приступить к заключению договоров и оплате компенсаций ЛПВ.

27. В следующих таблицах представлена более подробная информация о воздействиях и реализации ППЗП на участках дорог.

Таблица 1 Статус реализации ППЗП на Участках 1 и 2

Подучасток	Пикетаж		Длина (км)	Кол-во ПД на подучастках				Статус Внешнего мониторинга	Статус передачи
	Начало	Конец		Собственники	Арендаторы земель	Работники	Вынужденное переселение		
1.1	15+900	21+300	5.400	0	0	0	Переселения на этом участке нет	Передано Подрядчику в течение 28 дней после начала работ.	
1.2	35+500	40+580	5.080						
1.3	45+600	51+600	6.000						
1.4	54+200	59+350	5.150						
2.1	21+300	24+400	3.100	4	0	0	Компенсации выплачены, ППЗП реализован	Отчет по внешнему мониторингу реализации ППЗП был подготовлен в апреле 2018 г.	
	28+720	35+500	6.780	6	1	0			
	44+600	45+600	1.000	4	0	0			
	51+600	54+200	2.600	2	1	0			
	59+350	61+000	1.650	2	3	0			
2.2	24+400	28+720	4.320	29	9	10			
2.3	40+580	44+600	4.020	41	32	31			
<b>Итого</b>			<b>50.780</b>	<b>88</b>	<b>46</b>	<b>41</b>	<b>175</b>		

Таблица 2 Сведения о ЛПВ на участках дороги

Элементы ППЗП	Количество ПЛ	Собственники	Арендаторы земель	Работники	Общественные здания
Все участки (согласно утверждённому ППЗП)	282 <sup>1</sup>	115	82	81	4
Участки 1 и 2 (ППЗП реализован в Апреле 2018 г.)	175	85	44	42	4
Участок 3 (согласно утверждённому ППЗП)	107	31	38	38	0
<b>Текущая ситуация на Участке 3 - ППЗП будет реализован</b>	<b>54</b>	<b>24</b>	<b>21</b>	<b>9</b>	<b>0</b>

Источник: Данные мониторинга ГРИП и Консультанта по Надзору

28. Оставшийся список предварительно включает 54 ЛПВ, в том числе 2 юридических лица. Пострадало 7 ЛПВ с земельными участками. По 10 ЛПВ пока не представляется возможность обновить данные в связи с их отсутствием на местах по болезни и с ограничениями по карантину COVID-19. Получение всех необходимых документов планируется в августе 2020.

29. Ведутся подготовительные работы на участке 7,4 км для передачи Подрядчику. В связи с тем, что с 2018 года на участке 7,4 км строительные работы не проводились, то некоторыми предпринимателями установлены временные коммерческие киоски в непосредственной близости к проектной части дороги. Специалист по вопросам переселения производил осмотр проектного участка (7,4 км) и рекомендовал собственникам заблаговременно определить место перемещения этих объектов с целью соблюдения безопасности при производстве дорожных строительных работ. Все они будут уведомлены повторно.

### 3.2. Мероприятия по реализации ППЗП на Участке 3

30. С июня 2020 года начата реализация ППЗП на участке дороги 7,4 км (8,5–5,9 км). Подготовлен предварительный План действий по реализации ППЗП (см. Приложение 2). Из-за ограничений на карантин COVID-19 план действий по реализации ППЗП может быть обновлен.

31. В настоящее время ведется подготовка к реабилитации участка 3 протяженностью 7,4 км (8,5 км - 15,9 км). Процесс реализации ППЗП включает в себя два этапа: 1) подготовительный этап и 2) этап внедрения / оплаты.

32. Предварительной оценкой воздействия Проекта и вынужденного переселения в ППЗП определено 107 ЛПВ.

<sup>1</sup> Первоначальное число утвержденных финальным ПИЗП было 284, где 2 потерпевших лица были дважды посчитаны: Беделбаев А. И Ким Л. Во избежание замешательства, дважды-посчитанные были удалены со списков и сводных таблиц.

33. На текущий период списке осталось 54 ЛПВ. Основной причиной уменьшения количества ЛПВ является частая смена места работы и места жительства, внутренняя миграция и расположение населенных пунктов участка дороги возле Бишкека.

34. В ходе нескольких визитов специалисты по социальным вопросам ГРИП и местный эксперт по социальным вопросам посетили каждое из затронутых домохозяйств, и в ходе ряда выездов на места. ПЛ задавали вопросы, которые в основном касались начала реабилитационных работ и периода времени, в течение которого ПЛ должно выйти из коридора. ПЛ были проинформированы (в ходе личных дискуссий) о том, что данный Участок готовится к реализации ППЗП и дальнейшей передаче участка для строительства. ПЛ также были проинформированы о запланированных консультациях и процедуре реализации ППЗП.

35. В следующей таблице приведены сводные данные о воздействии, о котором сообщается в ППЗП, и текущая ситуация:

Таблица 3 Изменение количества ЛПВ на Участке 3

№	Протяженность подучастка (км)		Длина Под-участка (км)	Количество ПЛ на Участке 3 согласно ППЗП			Количество ПЛ на Участке 3 согласно текущему положению		
	Начало	Конец		Собственники	Арендаторы	Работники	Собственники	Арендаторы	Работники
1	8+500	15+900	7,4	31	38	38	<b>24</b>	<b>21</b>	<b>9</b>
Итого			7,4	107			<b>54</b>		

36. Предварительно 53 ПЛ были исключены из списка для выплаты компенсации по различным причинам, таким как изменение в границе дороги, миграции, выходе из их бизнеса/аренды, возобновления деятельности вне проектной полосы отвода дороги или по иным причинам. Из них, 7 являются собственниками недвижимости, 17 – арендаторами бизнес-помещений и земельных участков и 29 - работниками. Подробности будут сообщены при реализации ППЗП на данном участке и обобщены в Отчете о соответствии.

37. На текущий период проводятся работы по минимизации воздействия на земельные участки и недвижимое имущество ЛПВ. Данные о площади воздействия на земельные участки уточняются с привлечением специалистов ГУ КАДАСТР Сокулукского района. Работы по уточнению границ земельных участков собственников не завершены и соответственно пока нет уточненных данных по воздействию Проекта на имущество ЛПВ.

38. В соответствии с планом работ все измерения земельных участков и уточнения по имуществу, убыткам и документам ЛПВ будут завершены в июле 2020 года. Все данные о воздействии будут обновлены и представлены в сводной сравнительной таблице в ежемесячном отчете за июль 2020 года.

39. С бюджетом на текущий период проблем нет.

#### 4. РЕЗУЛЬТАТЫ СОЦИАЛЬНОГО ОБСЛЕДОВАНИЯ КОМПОНЕНТА КОР

##### 4.1. Описание компонента КОР и цели социального обследования

40. Проект по улучшению транспортного коридора ЦАРЭС 3 Автодорога Бишкек-Ош: участок Кара-Балта - Суусамыр, км. 61-км.129, финансируется за счет кредита Азиатского Банка Развития (АБР) Правительству Кыргызстана (КР).

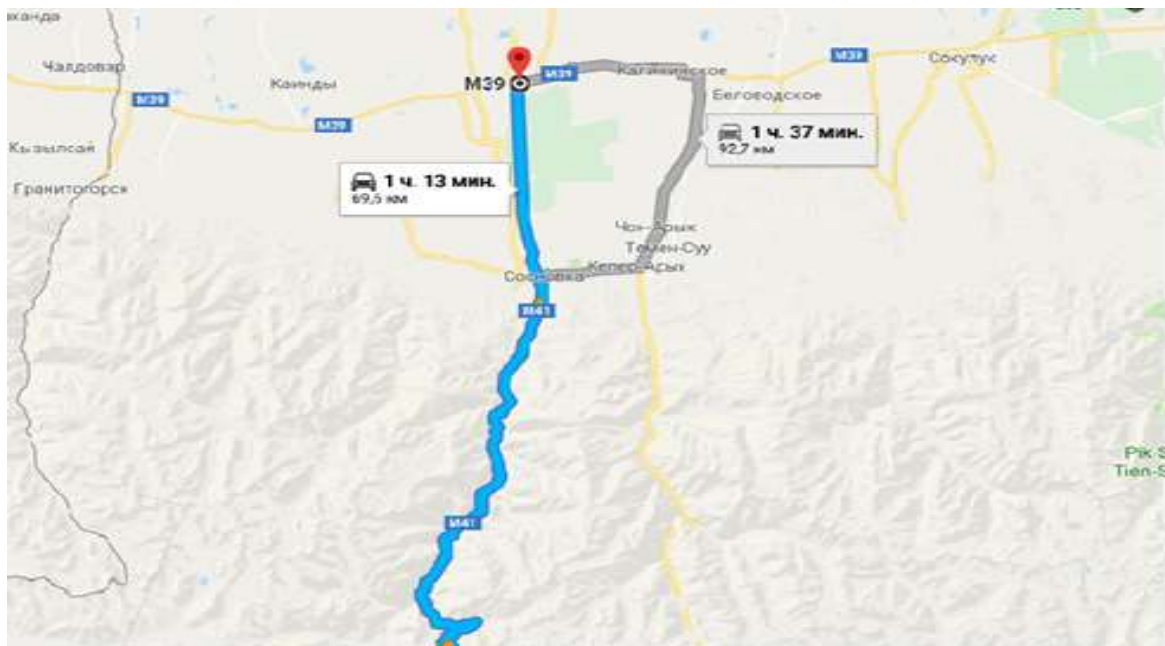
41. Заключение контрактов на строительство дорог основанные на результатах и производительности, призваны повысить эффективность и результативность управления и обслуживания дорожных активов. Он должен обеспечивать, чтобы физическое состояние дорог по контракту соответствовало потребностям участников дорожного движения на протяжении всего срока действия контракта, который обычно составляет несколько лет. Данный вид контракта значительно расширяет роль частного сектора, начиная от простого выполнения работ и заканчивая управлением и сохранением дорожных активов.

42. Частью вышеупомянутого проекта является пилотный контракт на техническое обслуживание участка дороги Кара Балта-Суусамыр до тоннеля Тоо-Ашуу (км 61-км 129).

43. В течение 3-х лет для обеспечения свободного проезда автотранспорта по данному маршруту, по мере необходимости, будет проводиться круглогодичное надлежащее техническое обслуживание и текущий ремонт. В процессе обслуживания участка будет проведен ремонт дорог, проведены мероприятия по обеспечению безопасности дорожного движения, заменены дорожные знаки, проведены работы по содержанию дренажных сооружений, проведен мониторинг придорожных сооружений, отремонтированы мосты, укреплены откосы, обеспечено зимнее содержание и надлежащее содержание дорог в различных погодных условиях.

44. Участок Кара Балта-Суусамыр, км 61 - км 129 и связанные с ним виды деятельности не охватываются ППЗП для участка Бишкек-Кара Балта автодороги Бишкек-Ош (км 8,5 - км 61).

Рисунок 2 Участок дороги Кара-Балта - Тоннель



45. Отчет о социальной проверке по данному разделу был завершен изучением технической и другой документации, связанной с проектом: видов и объемов

запланированных работ по контракту, информации о площадке, картографических данных ГУ КАДАСТР и местных властей на расположение земельных участков вдоль проектной дороги. Совместно с инженерами и представителями местных властей и ГУ КАДАСТР были проведены подробные полевые исследования для проверки и подтверждения того, что работы на участке основного строительства будут проводиться на государственной земле в пределах полосы землеотвода и не окажут воздействия на ПЗП (как постоянного, так и временного). Результаты социальной проверки были включены в полугодовой отчет о мониторинге социальных гарантий (SSMR) за январь-июнь 2019 года, опубликованные на веб-сайте АБР в сентябре 2019 года.

#### **4.2. Статус Реализации КОР**

46. Инженерно-строительный надзор по контракту на техническое обслуживание на основе результатов для участка Кара-Балта-Суусамыр (км 61 - км 129) Проекта улучшения транспортного коридора ЦАРЭС 3 (дорога Бишкек-Ош), Фаза 4 осуществляется EPTISA Servicios. De Ingeniería SL Eptisa Muhendislik / RAM Engineering Associates до середины 2020 года. С июня 2020 года MoTR назначила TEMELSU International Engineering Services Inc в партнерстве с местной компанией Кыргыз Trec International Ltd консультантом по надзору за строительством.

47. Подрядчик - ООО «Мостдорстрой». Согласно договору, работы были начаты 5 января 2018 года, а окончание ремонтных работ приходится на 31 декабря 2020 года.

48. Для обеспечения беспрепятственного проезда автотранспорта по данному маршруту по мере необходимости, круглогодично проводятся надлежащее техническое обслуживание и мелкий ремонт.

49. В ходе обслуживания участка проводятся работы по ремонту дорожного покрытия, обеспечивается безопасность дорожного движения, заменяются дорожные знаки, ремонтируются дренажные конструкции, ведется мониторинг придорожных сооружений, ремонтируются мосты, укрепляются склоны, проводится зимнее обслуживание. при условии, и дорожное покрытие выдерживается в разных погодных условиях.

50. Вне существующей проезжей части и обочин работы не ведутся. Новое строительство или изменение плана не предусмотрено. Ход реализации мероприятий КОР по состоянию на 30 июня 2020 года представлен в Таблице 8 Приложения 3.

#### **4.3. Мониторинг социальных гарантий за отчетный период**

51. В течение отчетного периода (январь - май 2020 г.) регулярный визуальный контроль за соблюдением требований экологической и социальной безопасности при проведении строительных работ на всех участках дороги проводился местными специалистами по экологической и социальной безопасности EPTISA, специалистами по экологической и социальной защите ГРИП и специалист по охране окружающей среды Подрядчика. С июня 2020 года обязанности EPTISA были возложены на недавно назначенного консультанта по надзору за строительством - TEMELSU International Engineering Services Inc в партнерстве с местной компанией Кыргыз Trec International Ltd.

52. Визуальный мониторинг специалисты Консультанта проводили не реже одного раза в месяц, однако специалисты Подрядчика находятся на объекте и проводят постоянный мониторинг.

53. Регулярный мониторинг участка КОР предотвратит возможное влияние проектной деятельности на местных жителей. Кроме того, регулярные встречи и обсуждения предстоящих работ с Подрядчиком также помогут предотвратить влияние на вышеуказанный раздел. Фотографии хода работ на участке КОР представлены в Приложении 1.

## **5. ОЦЕНКА ВОЗДЕЙСТВИЯ ПРИ ПЕРЕНОСЕ КОММУНИКАЦИЙ**

### **5.1. Описание мероприятий по переносу коммуникаций**

54. Во время строительных работ, связанных с восстановлением дороги, возникает необходимость в переносе коммуникаций, таких как подземные кабели, столбы ЛЭП и линий связи, водопроводы и канализационные коллекторы. Большинство из этих коммуникаций включены в дизайн проекта, но некоторые из них могут быть определены и включены на этапе реализации проекта.

55. Оценка воздействия переноса инженерных коммуникаций не включена в ППЗП для участка Бишкек-Кара-Балта дороги Бишкек-Ош (км 8,5 - км 61). В связи с этим была проведена комплексная проверка социальных гарантий (SSDD) для выявления воздействия Проекта (если таковое имеется) в связи с перемещением коммуникаций, и отчет SSDD, утвержденный АБР, был опубликован на веб-сайте АБР<sup>2</sup> в течение отчетного периода.

56. В результате подготовки отчета о комплексной социальной оценке (SSDD) было установлено, что работы по проекту, связанные с перемещением инженерных коммуникаций, определенные по состоянию на 30 июня 2020 года, не потребуют изъятия земли и не вызовут никакого экономического или физического перемещения людей, живущих и работающих вдоль дороги.

57. Исследования и проверки, проведенные Консультантом по надзору, ГРИП, Подрядчиком и Субподрядчиками, подтвердили, что перемещение коммуникаций не оказывает и не должно вызывать какого-либо прямого воздействия или ограничений на землю или активы, находящиеся в частной или используемой собственности. Следовательно, не ожидается, что случаи физического переселения или экономического перемещения будут вызваны перемещением инженерных сетей, запланированным в рамках данного Проекта.

### **5.2. Статус и результаты мероприятий по комплексной социальной проверке**

58. Работы по переносу инженерных коммуникаций, завершённые и проверенные в течение отчетного периода, проводились на государственных землях в пределах полосы отвода и не имеют воздействия ППЗП ни постоянного, ни временного.

59. В таблице 9 Приложения 4 представлена информация о видах и статусе переноса коммуникаций за отчетный период по состоянию на 30 июня 2020 года.

60. На текущий период все подготовительные работы завершены и начато производство работ. На двух участка физические работы завершены, но документы на ввод в эксплуатацию не предоставлены.

### **5.3. Предупредительные меры по смягчению, применяемые при переносе коммуникаций**

61. Перенос инженерных коммуникаций осуществляется в соответствии с проектом. Работы организованы таким образом, чтобы обеспечить бесперебойное дорожное движение и перемещение людей. В соответствии с Планом управления дорожным движением соответствующие визуальные знаки безопасности движения всегда отображаются, особенно когда необходима временная альтернативная замена маршрута. К ним относятся временные пешеходные дорожки, ограничения скорости, места для парковки и т. д.

---

<sup>2</sup> <https://www.adb.org/projects/documents/kgz-45169-001-sddr>

62. Особое внимание уделяется обеспечению беспрепятственного доступа в магазины для доставки товаров и доступа к клиентам. По необходимости, подготовленные сигналисты помогают движению транспорта и пешеходам. Эти меры по смягчению строго соблюдаются, чтобы обеспечить отсутствие как постоянного, так и временного воздействия на доступ к магазинам, частным домам и государственным учреждениям.

63. Информация о запланированных отключениях электроэнергии из-за переносов предоставляется заранее за 2-3 дня по существующим местным каналам подачи информации. Представитель Районной Электрической Службы и водоснабжения совместно с представителями местных органов власти заранее информируют местных жителей (каждый дом) о предстоящем отключении электроэнергии. Работы по переносу линий / кабелей связи проводятся в ночное время, чтобы минимизировать воздействие на получателей услуг.

64. Перенос водопроводных труб осуществляется в короткие сроки, в дневное время с предварительным уведомлением за 1 день потребителей и домохозяйств.

65. Подрядчик несет ответственность за регулярное распространение информации, связанной с переносом коммуникаций. Инженер по надзору ежедневно следит за исполнением этих мер.

66. Комплексной проверкой социальных гарантий дополнительных случаев переноса коммуникаций не обнаружено.

## 6. МЕХАНИЗМ РАССМОТРЕНИЯ ЖАЛОБ

67. Механизм Рассмотрения Жалоб был создан в рамках этого Проекта в ходе подготовки ППЗП. Когда началась реализация проекта, ГРЖ были повторно активированы во всех уровнях и обучены задачам, связанным с ППЗП и Реализацией Проекта.

68. В течение отчетного периода было получено 6 запросов и жалоб. Основные запросы касались удаления парапетов и открытия дополнительных въездов. Поступали также просьбы от органов местного самоуправления оказать содействие в решении различных вопросов.

Таблица 4 Сводная таблица обращений и жалоб за отчетный период

Статус	Участок 1	Участок 2	Участок 3
Текущие	-	-	-
Решение в пользу / удовлетворение ПЛ	-	5	-
Решение не в пользу / удовлетворение ПЛ	1	-	-
Общее количество жалоб	1	5	-

69. Резюме полученных запросов / жалоб представлено в таблице 10 в Приложении 5.

## 7. ДРУГИЕ МЕРОПРИЯТИЯ ПО СОЦИАЛЬНОМУ МОНИТОРИНГУ

### 7.1. План Социального Мониторинга Строительства (ПСМС)

70. Подрядчик подготовил План Управления Окружающей и Социальной Средой (ПУОСС). Одним из основных пунктов Плана Социального Управления было проведение тренинга по безопасности дорожного движения для всех учеников школ, расположенных вдоль дороги проекта. Тренинги по безопасности дорожного движения проводились Подрядчиком ежегодно в 2018 и 2019 годах. Контроль за их проведением осуществлялся специалистами по переселению/социальным вопросам Консультанта и ГРИП.

71. В связи с ограничениями по карантину COVID-19 в 2020 году все школы были закрыты на карантин. Занятия для школьников проводились дистанционно. Соответственно в первом полугодии 2020 года тренинги по безопасности дорожного движения для учеников школ не проводились.

72. Если будет принято решение об отмене карантина, то в сентябре 2020 года будут проведены тренинги по безопасности дорожного движения. Подробная информация будет представлена в ежемесячном отчете за сентябрь 2020 года.

### 7.2. Персонал Подрядчика

73. В соответствии с условиями контракта, Подрядчик нанимает 60% управленческого/инженерного персонала из числа иностранных граждан и 40% представителей местного населения с соответствующей квалификацией. Иностранные граждане из числа рабочих должны составлять 20%, а 80% - рабочих мест должно предоставляться местному населению.

74. Информация о вакансиях распространяется среди местных органов власти и других доступных каналов распространения информации.

Таблица 5 Количество персонала Подрядчика

Год	Общее количество персонала Подрядчика	Количество иностранного персонала	Количество местного персонала
2019	567	61	506
2020	419	29	390

### 7.3. Непредвиденное воздействие на участке 45,1 км

75. Во время обзорной миссии АБР по транспортным проектам в КР прошедшей 10-19 августа 2020 года<sup>3</sup> с участием АБР, ГРИП и Консультанта был затронут вопрос о планируемом ремонте подземного перехода.

#### Исходная информация по подземному переходу в селе Сокулук.

76. Данный подземный переход расположен в с. Сокулук (км25+860) рядом с средней школой №1. (см. расположение подземного перехода в Приложении 6). В этой связи подземным переходом в основном пользуются только дети младших классов и за редким исключением остальные жители Сокулук (см фото в приложении 7). В весенний и осенний периоды движение по подземному переходу практически прекращается в связи с тем, что подземный переход подтапливается из-за подъема грунтовых вод и засора канализации.

<sup>3</sup> Учитывая, что данная проблема возникла в отчетном периоде, было решено представить информацию в данном полугодовом отчете.



77. Ширина подземного перехода составляет 3 м. В нем были смонтированы металлические конструкции на 22 торговые точки, которые занимают 1,5 м. Это создает стесненное пространство для пешеходных потоков. Так, например, согласно строительным нормам и правилам «Проектирование среды жизнедеятельности с учетом потребностей лиц с ограниченными возможностями здоровья» от 28 декабря 2018 года предусматривается «Ширина полосы движения коммуникационного прохода в чистоте, как в здании, так и на участке, должна быть, при движении кресла-коляски в одном направлении не менее 1,5 м, а при встречном движении - не менее 1,8 м».

78. Подземный переход был построен в 1960-х годах и после ввода в эксплуатацию числился на балансе Дорожно-Эксплуатационного Управления 9 (ДЭУ-9). В период 1990-х и в начале 2000-х годов для ремонта и обслуживания подземного перехода нахватало финансирования. По этой причине в переходе исчезло освещение, скопился мусор и появился непереносимый запах. Это вынудило местных жителей отказаться от использования подземного перехода.

79. Принимая во внимание, что данный участок автодороги Бишкек – Кара-Балта имеет большую интенсивность дорожного движения и самый высокий показатель аварийности в стране для обеспечения безопасности детей и жителей с. Сокулук на основании распоряжения Сокулукской районной государственной администрации от 02.05.2000 № 116-р было принято решение о передаче подземного перехода с баланса ДЭУ-9 на баланс Сокулукского Комбината Коммунальных Предприятий (Сокулукского ККП). За счет средств Сокулукского ККП был не раз произведен ремонт подземного перехода, однако за очень короткий срок подземный переход был снова завален мусором и не использовался по назначению. Сокулукским ККП было принято решение установить металлические двери и закрыть подземный переход. На проезжей части автодороги была нанесена разметка пешеходного перехода. В ночное время подземный переход закрывается. Копии приказов и соответствующие договора аренды СРГА представлены в Приложении 8.

80. После участившихся ДТП в 2000 году был проведен косметический ремонт и подземный переход был снова открыт для пешеходов. Но в связи с отсутствием дополнительных средств и штатных работников для обслуживания Сокулукским ККП подземный переход был сдан в аренду общественному объединению «Афганцы» (ОО «Афганцы»). Предполагалось, что ОО «Афганцы» сможет покрывать свои затраты по содержанию подземного перехода за счет установки торговых точек. Так в период 2010-2012 годы без каких-либо разрешительных документов в подземном переходе были смонтированы металлические конструкции на 22 торговые точки.

81. Последний Договор аренды с ОО «Афганцы» от 20 апреля 2015 года по истечении нескольких месяцев не стал исполняться в связи с тем, что из-за сезонности и малочисленности потока пешеходов Арендаторы не смогли обеспечить окупаемость затрат по содержанию подземного перехода.

82. Установившие металлические конструкции предприниматели не работают с 2015 года. Кроме того, начались разногласия между ОО «Афганцы», установившими металлические конструкции предпринимателями и субарендаторами.

83. На период детальных измерений (ДЗИ) в сентябре-октябре 2015 года и подготовки ППЗП данные торговые точки были закрыты, и никто не был идентифицирован как ЛПВ и включен в список лиц, имеющих право на компенсацию.

84. После урегулирования всех конфликтов в 2017 году был заключен договор аренды подземного перехода с физическим лицом Ахматовым А.Ж. (т.е. уже после cut-of-date по распоряжению Правительства Кыргызской Республики от 26 мая 2014 года №182-р).

85. Перед заключением договора аренды с Ахматовым А.Ж. Сокулукским ККП с участием СРГА была проведена встреча с арендатором и субарендаторами для

разъяснения им ситуации о проходящей реабилитации автодороги Бишкек - Кара-Балта и о планируемом капитальном ремонте подземного перехода. Для изменения условий договора или заключения договора с другим арендатором не требуется протокольного согласования. Для Сокулукского ККП поддержание порядка в подземном переходе проводится в рамках обычной производственной деятельности.

86. **Предприниматели** были предупреждены, что для проведения ремонтных работ необходимо освободить подземный переход. Но в целях поддержания чистоты подземного перехода до проведения капитального ремонта по согласованию всех заинтересованных сторон принято решение о продолжении работы Арендатора (и субарендаторов) подземного перехода.

87. Специалисты Консультанта и ГРИП неоднократно с 2018 года предоставляют субарендаторам актуальную информацию о предполагаемой реконструкции подземного перехода. **Устные консультации и ответы на интересующие вопросы относительно проекта строительства дороги предоставляются всем заинтересованным лицам без исключения.** Во время выездов на участок по мониторингу строительных работ, по мониторингу сохранения коридора воздействия проекта, по мониторингу обращений и жалоб, любому кто обратится предоставляется разъяснительная информация о проекте и о механизме рассмотрения жалоб.

88. Арендатор (и субарендаторы) выражают готовность освободить подземный переход для проведения капитального ремонта и просили их уведомить заранее примерно за 1 месяц (но не менее чем за 10-15 дней).

#### Реконструкция подземного перехода в селе Сокулук в рамках проекта и оценка воздействия

89. Работы по реконструкции подземного перехода в с. Сокулук в рамках проекта предварительно предусматривают:

- демонтаж покрытия пола, старой отделки внутренних стен и потолков;
- очистку (или замену) канализации;
- отделку/облицовка внутренних стен и потолков;
- гидроизоляция наружных стен и покрытий;
- замену электропроводки и установку светильников;
- облицовку ступеней наружных лестниц;
- устройство навесов над наружными лестницами.

90. Проект окажет временное воздействие на данный подземный переход. Сроки реконструкции подземного перехода могут составить от 1-го до 3-х месяцев.

#### Текущая ситуация и последующие шаги

91. На сегодняшний день из 22-х торговых точек обычно открыты не более 5-7 торговых точек. И это только в летние месяцы июль и август, когда школьники покупают школьные принадлежности. В холодные месяцы практически все торговые точки закрыты.

92. Сокулукский ККП выражает уверенность, что после завершения ремонта подземного перехода необходимо возобновить отношения с Арендатором (и субарендаторами), так как они обеспечивают чистоту и безопасность подземного перехода.

93. В случае, если после ремонта подземного перехода, будет принято решение об обеспечении расширенного пространства до 3м для пешеходного потока в подземном переходе, СРГА окажет содействие в организации и предоставлении мест для торговли предпринимателям (субарендаторам) на территории расположенных вблизи рыночных комплексов.

94. На текущий период в связи с ограничениями по карантину COVID-19 подрядчик изменил плановый график работ и установил дату начала капитального ремонта подземного перехода на 2кв-3кв 2021 года.

95. В этой ситуации специалисты по социальной защите консультанта и ГРИП поддерживают контакт со всеми заинтересованными сторонами, соблюдая меры социальных гарантий

96. Не менее чем за 2 месяца до начала работ по реконструкции подземного перехода будет запланировано проведение консультаций с участием Сокулукского ККП, Арендатора, субарендаторов, СРГА, специалистов Консультанта и ГРИП и других заинтересованных сторон. По результатам консультаций будет принято решение о перемещении торговых точек перед началом капитального ремонта подземного перехода и о дальнейших планируемых действиях.

97. Сокулукский ККП, арендатор, субарендаторы будут уведомлены о начале работ по реконструкции подземного перехода не менее чем за 1 месяц

Таблица 6 План действий

№	Мероприятия	Установленный срок	Ответственный
1	Определение даты начала ремонтных работ подземного перехода	2 квартал 2021	Подрядчик
2	Завершение социальной проверки (идентификация АР, если таковые имеются)	2 квартал 2021	ГРИП / Консультант / Комиссия по переселению
3	Общественные консультации	2 квартал 2021	ГРИП / Консультант / Комиссия по переселению
4	Определение мер по смягчению последствий вместе с комиссиями LAR и SDSA	2 квартал 2021	ГРИП / Консультант / Комиссия по переселению
5	Подготовка отчета о социальной проверке (SDD) отдельно или в рамках полугодовой SSMR и представление на рассмотрение / одобрение АБР до начала строительных работ	2 -3 квартал 2021	ГРИП / Консультант

## 8. РЕКОМЕНДАЦИИ И СЛЕДУЮЩИЕ ШАГИ

98. При подготовке участка 3 (7.4 km) к LARP реализации специалистом по переселению и инженером топографом проведено детальное обследование участка и минимизация воздействия проекта. Об изменениях списка ЛПВ уже указано в разделе 3.1. На текущий период дополнительных непредвиденных воздействий не ожидается.

99. Результаты мониторинга за июль 2020 года будут предоставлены **АБР в месячном отчете за август 2020 года.**

100. Исходя из целей Проекта, предлагаются следующие рекомендации по мониторингу деятельности в области социальных гарантий:

- (i). Проводить регулярный мониторинг работы Подрядчика на участке, в том числе на участке КОР;
- (ii). Обновить и представить АБР план действий по реализации ППЗП На Участке 7,4 км в сентябре 2020;
- (iii). Проводить консультации со всеми перемещенными лицами до реализации ППЗП на Участке 3 в сентябре 2020;
- (iv). Обеспечить надлежащее участие местных органов власти в реализации ППЗП;
- (v). Информировать Сокулукский ККП, Арендатора, суб-арендаторов по изменениям в рабочих планах Подрядчика. По необходимости проводить общественные консультации.
- (vi). Сделать более эффективной связь между координационными центрами ГРЖ (Temelsu, Kyrgyz TREC International, Подрядчик, ГРИП и Айыл Окмоту); регулярно связываться со всеми этими координационными центрами в целях своевременного и эффективного рассмотрения жалоб.

**ПРИЛОЖЕНИЕ 1: фотографии работ по реализации ППЗП на Участке 3**



## Фотографии работ по устройству водопровода в селе Беловодское



## Фотографии хода работ по участку КОР



## ПРИЛОЖЕНИЕ 2. План работ по реализации ППЗП на Участке 3 (7,4 км)

Таблица 7 План работ по реализации ППЗП на Участке 3 (7,4 км)

Виды работ	Ответственные	Крайний срок	Сроки	Июнь 2020				Июль 2020				Август 2020				Сент 2020				Окт 2020			
				1	2	3	4	1	2	3	4	1	2	3	4	1	2	3	4	1	2	3	4
Уточнение воздействия проекта	Специалист по защитным мерам ГРИП инженер топограф КТИ, Специалист по переселению КТИ	08.08.2020	9 недель																				
Уточнение объектов и ЛПВ, сбор документов ЛПВ для раздела и выкупа земельных участков	Специалист по защитным мерам ГРИП, Специалист по переселению КТИ	15.08.2020	10 недель																				
Определение совместного с органами местного самоуправления и собственниками мест для перемещения затронутых бизнес-контейнеров, павильонов	Специалист по архитектурным решениям и землеустройству ГРИП, Специалист по защитным мерам ГРИП, Специалист по переселению КТИ	15.08.2020	7 недель																				
Подготовка документов ЛПВ для открытия банковских счетов	Финансист ГРИП, Специалист по защитным мерам ГРИП и Специалист по переселению КТИ	15.08.2020	7 недель																				
Открытие банковской карты для каждого ЛПВ	Финансист ГРИП	15.08.2020	6 недель																				
Подготовка договоров компенсации участков ЛПВ	Юрист ГРИП	31.08.2020	12 недель																				
Подписание договоров компенсации участков ЛПВ	Юрист ГРИП	21.09.2020	3 недели																				
Подготовка внутреннего мониторингового отчета по выплате компенсации	Специалист по защитным мерам ГРИП, Специалист по переселению КТИ, Международный Специалист по переселению Temelsu	21.09.2020	4 недели																				
Подготовка и представление отчета о соответствии для проведения обзора АБР	Специалист по защитным мерам ГРИП, Специалист по переселению КТИ, Международный Специалист по переселению Temelsu	30.09.2020	3 недели																				
АБР проверяет отчет о реализации ППИЗ и выпускает разрешение для начала строительных работ		17.10.2020	2 недели																				



Полугодовой Отчет о мониторинге социальных гарантий №.7\_Июль 2020 г.  
 Проект по Улучшению Транспортного Коридора ЦАРЭС 3 (автодорога Бишкек-Ош), Фаза 4;  
 Инженерный и Строительный Надзор

Виды работ	Ответственные	Крайний срок	Сроки	Июнь 2020				Июль 2020				Август 2020				Сент 2020				Окт 2020							
				1	2	3	4	1	2	3	4	1	2	3	4	1	2	3	4	1	2	3	4				
МТиД КР/Консультант дает разрешение Подрядчику для начала строительных работ	Специалист по защитным мерам ГРИП	07.08.2020	1 неделя																								

### ПРИЛОЖЕНИЕ 3. Ход реализации мероприятий КОР

Таблица 8 Ход реализации мероприятий КОР

№	ОПИСАНИЕ ПОЗИЦИИ	ЕД.ИЗМ	КОЛ-ВО	ЕД.ИЗМ	% завершения
<b>Тип 1: Реабилитация (8 км)</b>		<b>8000</b>	<b>8000</b>	<b>8000</b>	
1.1	Исследование площадки и окончательный проект для работ по прокладке дорожного покрытия	ед.	1,00	ед.	100,00%
2,1	Фрезерование существующих слоев асфальта (глубина 5 + 8 см)	м2	68000	м2	94,12%
2,2	Киркование донной части + уплотнение	м2	64000	м2	15,34%
2,3	Экспкация дренажных каналов и труб	м3	250	м3	0,00%
2,4	Замена трубопроводов / водопропускных труб + засыпка	м	54	м	79,63%
2,5	Реконструкция / ремонт головок водоотводного канала	ед.	12	ед.	25,00%
2,6	Ремонт бетона для труб	м3	100	м3	15,00%
2,7	Ремонт люков	ед.	3	ед.	0,00%
2,8	Разработка земляных канав	м	3000	м	0,00%
2,9	Восстановление профиля земляных канав	м	3000	м	0,00%
2,10	Ремонт наружного водостока	м	200	м	0,00%
2,11	Реконструкция / выравнивание уступов на поверхности бетона + обочин после реконструкции	м <sup>2</sup>	16 000	м <sup>2</sup>	100,00%
2,12	Локальная реконструкция плитуса / подстилающего слоя	м3	90	м3	0,00%
2,13	асфальтовое основание 8 см.	м2	64 000	м2	100,00%
2,14	асфальтовая поверхность 5 см.	м <sup>2</sup>	68 000	м <sup>2</sup>	94,12%
<b>Тип 2: Перекладка покрытия (9 км)</b>		<b>9000</b>			
2,15	Фрезерование существующей поверхности асфальта (5см)	м <sup>2</sup>	81000	м <sup>2</sup>	100,00%
2,16	Восстановление профиля земляных канав	м	18000	м	100,00%
2,17	Реконструкция / выравнивание уступов на поверхности бетона + обочи	м3	18000	м3	74,40%
2,18	Локальная реконструкция нижнего слоя покрытия	м <sup>2</sup>	90	м <sup>2</sup>	0,00%
2,19	Асфальтовая поверхность 5 см	м <sup>2</sup>	81 000	м <sup>2</sup>	100,00%
<b>3</b>	<b>Дорожная Техника</b>				
3.1	Бетонный парапет	ед.	546	ед.	100,00%

№	ОПИСАНИЕ ПОЗИЦИИ	ЕД.ИЗМ	КОЛ-ВО	ЕД.ИЗМ	% завершения
<b>4</b>	<b>Общестроительные Работы</b>				
3.1	Габионная стена км. 89.9	м3	375	м3	82,67%
<b>5</b>	<b>Знаки Дорожного Движения</b>				
5,1	Стандартный знак, треугольник а=90см	ед.	200	ед.	41,00%
5,2	Стандартный знак, круг и осьмиугольник а=60см	ед.	30	ед.	73,33%
5,3	Стандартный знак, прямоугольник 50*50 или 60*90	ед.	30	ед.	100,00%
5.4	Направляющие знаки, прямоугольники, размер согласно дизайну	ед.	6	ед.	0,00%
5,5	Дополнительные оглавления	ед.	8	ед.	25,00%
5,6	Указательный столб, в соответствии с дизайном и реальным размером	ед.	40	ед.	32,50%
5,7	Направляющий столб, в соответствии со стандартами	ед.	920	ед.	54,35%
<b>6</b>	<b>Дорожные разметки</b>				
6.1	Термопластическая белая маркировка с отражающими материалами, стандартная ширина, полная или отрывистая в соответствии с дизайном	м <sup>2</sup>	24 120	м <sup>2</sup>	88,83%
6.2	Поперечные или особые разметки	м <sup>2</sup>	6	м <sup>2</sup>	100,00%

## ПРИЛОЖЕНИЕ 4. Статус работ по переносу коммуникаций

Таблица 9 Статус работ по переносу коммуникаций (по состоянию на 30.06.2020)

Участок	Работа / вид коммуникаций	КМ	Длина / Номер	Прогресс	Суб-подрядчик	Примечания о воздействии ПЗП
Жайыл-ский	Подземные кабели	КМ55+549	≤ 10м	Завершено	Интелсервис	Нет воздействия ПЗП
	Подземные кабели	КМ55+549	≤ 10м	Завершено	Интелсервис	Нет воздействия ПЗП
	Подземные кабели	КМ55+500	≤ 10м	Завершено	Интелсервис	Нет воздействия ПЗП
	Подземные кабели	КМ57+190	≤ 10м	Завершено	Интелсервис	Нет воздействия ПЗП
	Подземные кабели	КМ60+756	≤ 10м	Завершено	Интелсервис	Нет воздействия ПЗП
	Подземные кабели	КМ60+560 КМ60+910	350м	Завершено	Интелсервис	Нет воздействия ПЗП
	Подземные кабели	КМ59+640	≤ 10м	Завершено	Интелсервис	Нет воздействия ПЗП
	Подземные кабели	КМ55+410	≤ 10м	Завершено	Интелсервис	Нет воздействия ПЗП
	Столбы ЛЭП	КМ53+000 КМ60+926	98 шт.	Завершено	Максат	2 За пределами ВоР Нет воздействия ПЗП
	Столбы линии связи	КМ53+000 КМ60+926	106 шт.	Завершено	Максат	Нет воздействия ПЗП
	Водопровод	КМ53+832	1	Завершено	Тоо Ресурс	Нет воздействия ПЗП
	Водопровод	КМ56+083	1	Завершено	Тоо Ресурс	Нет воздействия ПЗП
	Водопровод	КМ59+640	1	Завершено	Тоо Ресурс	Нет воздействия ПЗП
Москов-ский	Подземные кабели	КМ44+730 КМ46+130	1400м	Завершено	Интелсервис	Нет воздействия ПЗП
	Подземные кабели	КМ44+641	≤ 10м	Завершено	Интелсервис	Нет воздействия ПЗП
	Подземные кабели	КМ44+030	≤ 10м	В процессе <sup>4</sup>	Телстрой	Нет воздействия ПЗП
	Подземные кабели	КМ41+350 КМ42+250	900м	Завершено	Телстрой	Нет воздействия ПЗП
	Подземные кабели	КМ42+800	≤ 10м	Завершено	Максат	Нет воздействия ПЗП
	Канализационная труба	КМ42+300 КМ42+620	320м	Наращивание колодцев без переноса	за счет местной власти	Нет воздействия ПЗП
	Водопровод	КМ42+180 КМ43+430	1250м	Завершено	за счет местной власти	Нет воздействия ПЗП
	Подземные кабели	КМ40+753	≤ 10м	Завершено	Интелсервис	Нет воздействия ПЗП
	Подземные кабели	КМ34+840 КМ37+300	2460м	Завершено	Интелсервис	Нет воздействия ПЗП
	Водопровод	КМ34+320 КМ34+840	520м	Завершено	за счет местной власти	Нет воздействия ПЗП
	Подземные кабели	КМ30+600 КМ32+500	1900м	Завершено	Интелсервис	Нет воздействия ПЗП
Подземные кабели	КМ33+091	≤ 10 м	В процессе <sup>5</sup>	Интелсервис	Нет воздействия ПЗП	

<sup>4</sup> Физические работы завершены, но документы не предоставлены

<sup>5</sup> Физические работы завершены, но документы не предоставлены

Полугодовой Отчет о мониторинге социальных гарантий №.7 Июль 2020 г.  
 Проект по Улучшению Транспортного Коридора ЦАРЭС 3 (автодорога Бишкек-Ош), Фаза 4;  
 Инженерный и Строительный Надзор

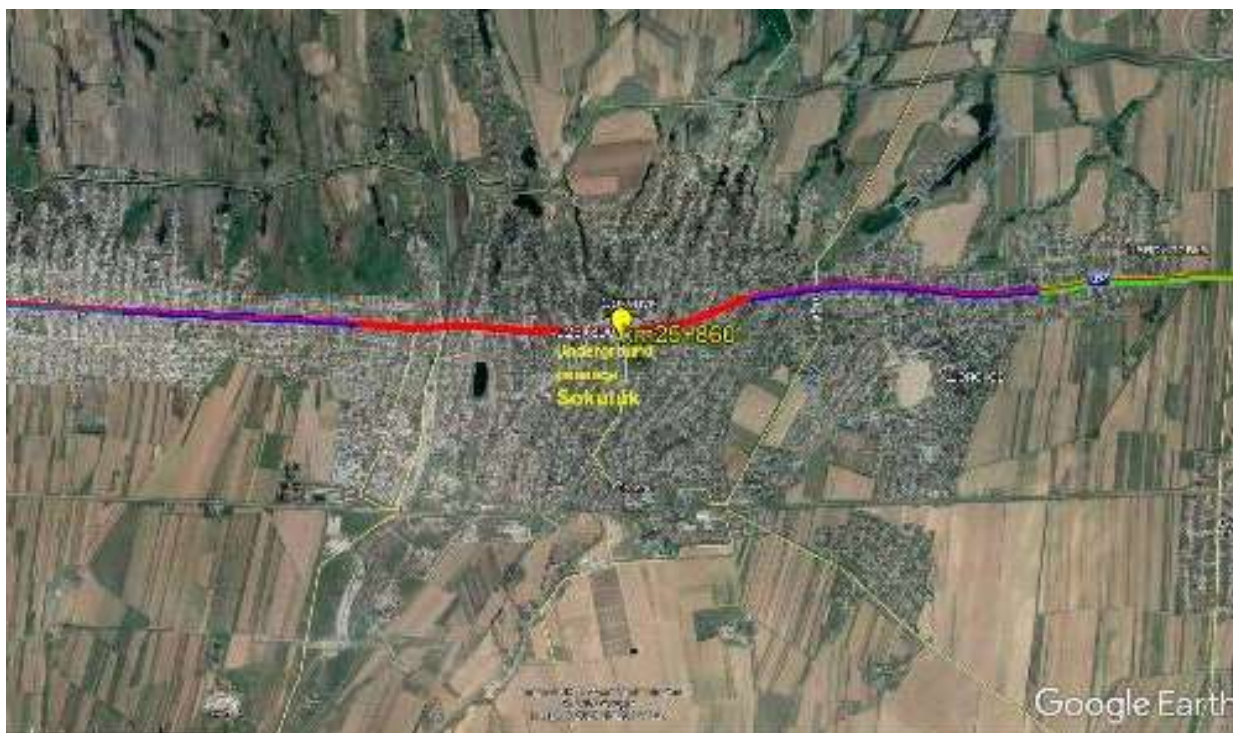
Участок	Работа / вид коммуникаций	КМ	Длина / Номер	Прогресс	Суб-подрядчик	Примечания о воздействии ПЗП	
	Столбы ЛЭП	KM30+000 KM53+000	239 шт.	Завершено	Максат	347 За пределами ВоР, Нет воздействия ПЗП	
			108 шт.	Завершено	Максат		
	Столбы линии связи	KM30+000 KM53+000	324 шт.	Завершено	Максат		19 За пределами ВоР, нет воздействия ПЗП
			96 шт.	Завершено	Максат		
Сокулукский	Подземные кабели	KM27+710 KM29+900	2190 м	Завершено	Телстрой	Нет воздействия ПЗП	
	Подземные кабели	KM27+709	Мост	В процессе	Интелсервис	Нет воздействия ПЗП	
	Подземные кабели	KM26+600 KM27+700	1100 м	В процессе	Связьпроект	Воздействия не ожидается	
	Столбы ЛЭП	KM15+900 KM30+000	121 шт.	В процессе	Максат	121 за пределами ВоР Воздействия не ожидается	
	Столбы линии связи	KM15+900 KM30+000	138 шт.	В процессе	Максат	138 за пределами ВоР Воздействия не ожидается	

## ПРИЛОЖЕНИЕ 5. Свод обращений и жалоб за 1 полугодие 2020 года

Таблица 10 Свод обращений и жалоб за 1 полугодие 2020 года

№	Дата	ФИО	Адрес	Обращение / Жалоба	Результат	Комментарии
1	18.02.2020	Садовое айыл окмоту	Московский район, село Садовое	Очистка подземного перехода и установка освещения в подземном переходе	Подземный переход расчищен и установлено освещение	Информация дана, вопрос закрыт 21.02.2020
2	16.03.2020	Александровка айыл окмоту	Московский район, село Александровка	Запрос на открытие дополнительного выезда автомашин на дорогу. На пересечении следующих улиц: Фрунзе-Калимова и Фрунзе-Западная.	Было принято решение открыть улицы	Информация дана, вопрос закрыт 20.03.2020
3	08.04.2020	Полтавский айыл окмоту	Жайылский район, село Полтавка	Запрос на установку выездов на улицу Центральная.	Выезды для автомобилей установлены в необходимых местах.	Информация представлена, вопрос закрыт 10.04.2020
4	27.04.2020	Сокулукский айыл окмоту	Сокулукский район, село Сокулук	Об образовании луж на улице Фрунзе 55 в районе моста Жантай в результате строительных работ.	Участок был проверен, были приняты решения и был повышен уровень для решения проблемы.	Информация представлена, вопрос закрыт 07.05.2020
5	06.05.2020	Беловодское айыл окмоту	Московский район, село Беловодское	Запрос на удаление парапета на улице Фрунзе 306, село Беловодское.	Запрос был рассмотрен, и было принято решение убрать парапет.	Информация представлена, вопрос закрыт 19.05.2020
6	08.05.2020	Беловодское айыл окмоту	Московский район, село Беловодское	Запрос на предоставление экскаватора для переноса водопровода.	Запрос выполнен и экскаватор предоставлен.	Информация представлена, вопрос закрыт 15.05.2020

## ПРИЛОЖЕНИЕ 6. Расположение подземного перехода в селе Сокулук, км 25+860



Красная линия - это участок 2.2 (км24 + 400 - км28 + 720) с воздействием проекта



**ПРИЛОЖЕНИЕ 7. Фото подземного перехода в селе Сокулук, км 25+860**



2020 08 12



2020 08 12



2020 08 12



2020 08 12



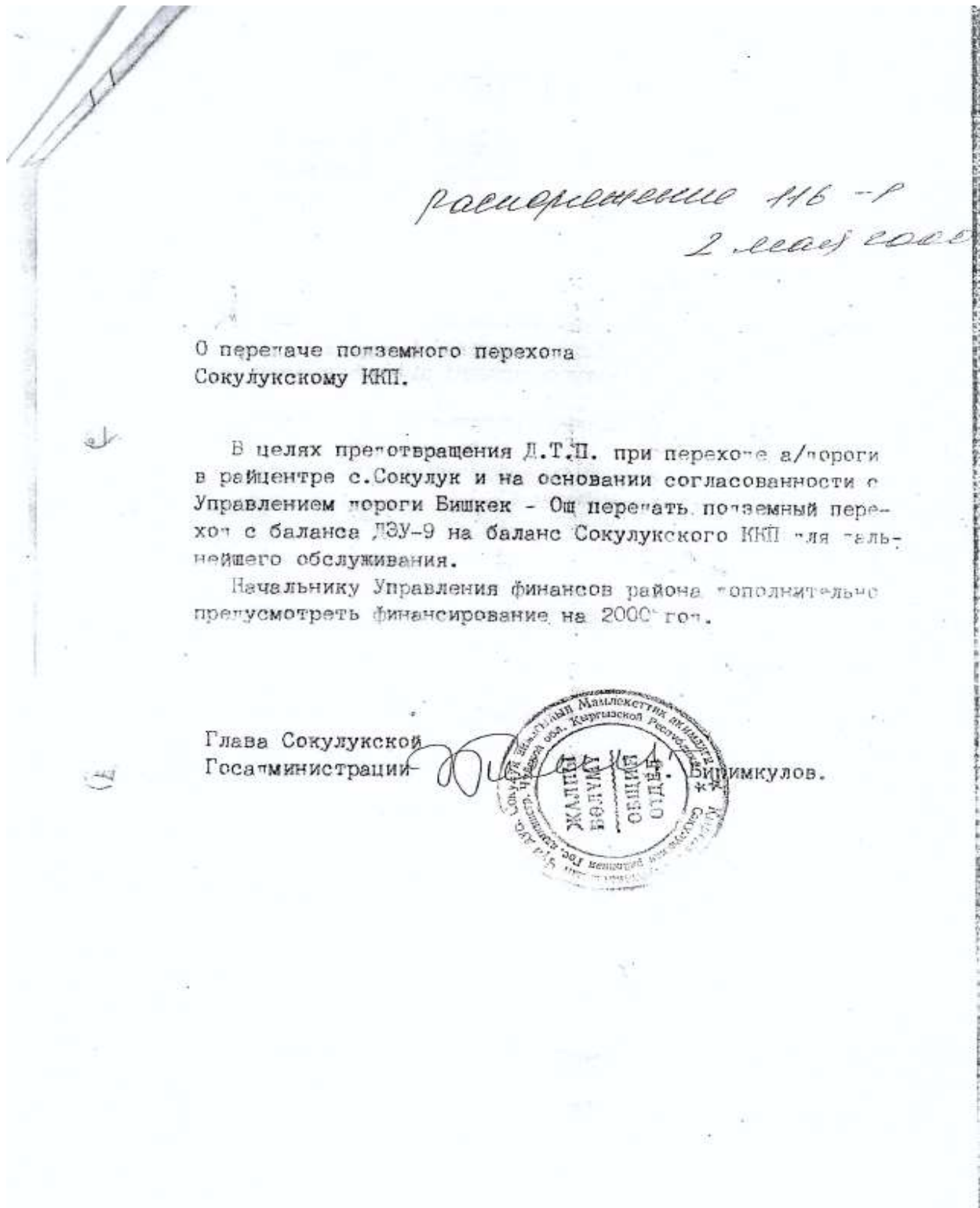
2020 08 12



2020 08 12



**ПРИЛОЖЕНИЕ 8. Документы по подземному переходу в селе Сокулук, км 25+860**



**Договор аренды помещения.**

с. Сокулук

« 20 » апреля 2015 год.

ОАО «Сокулукский ККП» в лице начальника Калыгулов М.К., в дальнейшем «Арендодатель» \_ОО «Афганцы» в лице председателя Ахматова А.Ж. именуемого в дальнейшем «Арендатор» с другой стороны заключили настоящий договор о нижеследующем:

**1. Предмет договора.**

- 1.1 Предметом настоящего договора является передача в аренду помещения - подземного перехода на пересечении ул. Фрунзе и ул. Ленина . с. Сокулук,
- 1.2 Арендатор использует арендованное помещение для установки торговых точек а также через подземный переход проходят школьника СШ № 1 и другие пешеходы.
- 1.3 Документом, удостоверяющим право на осуществление аренды, является настоящий договор.

**2. Условья договора.**

- 2.1 «Арендатор» обязуется оплачивать арендную плату в месяц в 2015 году которая составляет 2200 руб. оплата производится до 10 числа следующего месяца.

**3. Обязательства, права и гарантии сторон.**

- 3.1 Своевременно оплачивать арендную плату в кассу «Арендодателя».
- 3.2. В течение всего срока настоящего договора соблюдать нормы и правила, а также постановления соответствующих вышестоящих государственных органов, касающихся охраны здоровья населения, охраны труда, охраны окружающей среды.
- 3.3 «Арендатор» обязан обеспечить сохранность передаваемого в пользование помещения.
- 3.4 «Арендатор» может проводить текущий ремонт занимаемых площадей по согласованию с «Арендодателем».

**4. Особые условия.**

- 4.1 В случае переоборудования помещений, изменения планировки помещения «Арендатор» извещает об этом «Арендодателя» и лишь после получения согласия на проведение производит переоборудование.
- 4.2 Стороны не вправе передавать третьим лицам права и обязанности по настоящему Договору в одностороннем порядке без согласия другой стороны.

**5. Срок действия, порядок изменения и расторжения договора.**

- 5.1 Срок аренды устанавливается с 20 апреля 2015 года по 20 апреля 2020г. с ежегодной пролонгацией и ежегодного утверждения суммы арендной платы за аренду.
- 5.2 По истечении срока договора и выполнения всех его условий «Арендатор» имеет преимущественное право на возобновление договора.
- 5.3 За один месяц до истечения срока аренды «Арендатор» должен уведомить «Арендодателя» о намерении продления срока договора или его расторжения.
- 5.4 Изменение условий договора, его расторжение и прекращение допускается по соглашению сторон.

**6. Заключительные положения.**

- 6.1 По всем неурегулированным настоящим договором вопросам стороны руководствуются нормами законодательства Кыргызской Республики.
- 6.2 Споры сторон, в случае невозможности их разрешения сторонами, передаются в судебные органы Кыргызской Республики.
- 6.3 Настоящий договор составлен в двух экземплярах, по одному для каждой из сторон.

**7. Юридические адреса сторон.**

АРЕНДОДАТЕЛЬ

ОАО «Сокулукский ККП»  
с. Сокулук ул. Фрунзе 138



АРЕНДАТОР

ОО «Афганцы»  
С. Сокулук ул. Ул. Ленинградская 5



Договор аренды помещения

01- декабря 2017г

с Сокулук

ОАО «Сокулукский ККП» в лице начальника Момоконова Боронбая Туйукбековича в дальнейшем именуемый «Арендодатель» с одной стороны и Ахматов Ашырбек Джапарович именуемый в дальнейшем «Арендатор» с другой стороны заключили настоящий договор о нижеследующем:

**1 Предмет договора**

1.1 Предметом настоящего договора является передача в аренду помещения-подземного перехода на пересечении у. Фрунзе и ул. Ленина в с.Сокулук.

1.2 Арендатор использует арендованное помещение для установки торговых точек, а также через подземный переход проходят школьники СШ №1 и другие пешеходы.

1.3. Документом, удостоверяющим право на осуществление аренды является настоящий договор.

**2 Условия договора**

2.1 «Арендатор» обязуется оплачивать арендную плату в месяц составляет Три тысячи семь, оплата производится до 10 числа следующего месяца.

**3 Обязательства, права и другие гарантии сторон.**

3.1. Своевременно оплачивать арендную плату в кассу «Арендодателя»

3.2. В течении всего срока настоящего договора соблюдать нормы и правила, а также постановления соответствующих вышестоящих государственных органов, касающихся охраны труда, охраны окружающей среды.

3.3. «Арендатор» обязан обеспечить сохранность передаваемого «Арендодателем» в пользование помещение.

3.4 «Арендатор» может проводить текущий ремонт занимаемых площадей по согласованию «Арендодателем».

**4 Особые условия.**

4.1. В случае переоборудования помещений, изменения планировки помещения «Арендатор» извещает об этом «Арендодателя» и лишь после получения согласия на проведение производить переоборудование.

4.2. Стороны не вправе передавать третьим лицам права и обязанности по настоящему договору в одностороннем порядке без согласия другой стороны.

**5. Срок действия, порядок изменения и расторжения договора.**


- 5.1 Срок аренды устанавливается с 1 декабря 2017 года по 31 декабря 2018 г.
- 5.2 По истечении срока договора и выполнения всех его условий «Арендатор» имеет преимущественное право на возобновление договора.
- 5.3 За один месяц до истечения срока аренды «Арендатор» должен уведомить «Арендодателя» о намерении продления срока договора или его расторжения.
- 5.4 Изменение условий договора, его расторжение и прекращение допускается по соглашению сторон.

**6. Заключительные положения.**

- 6.1 По всем неурегулированным настоящим договором вопросам стороны руководствуются нормами законодательства Кыргызской Республики.
- 6.2 Споры сторон, в случае невозможности их разрешения сторонами, передаются в судебные органы Кыргызской Республики.
- 6.3 Настоящий договор составлен в двух экземплярах, по одному для каждой из сторон.

**7. Юридические адреса сторон.**

  
АРЕНДОДАТЕЛЬ  
Момоконов Б.Т.  
ОАО «Сокулукский ККП»  
с. Сокулук ул Фрунзе 138

  
АРЕНДАТОР  
Ахматов А.Дж.  
С. Сокулук ул. Ул. Ленинградская 5